

福井県立図書館

年報

令和 4 年度

(令和 3 年度事業実績)

福井県立図書館

目 次

I	令和4年度事業概要	
1	運営基本方針	1
2	組織・事務分掌・職員構成	4
3	当初予算	5
II	令和3年度事業概要	
1	主な取組	6
2	刊行物	6
3	運営費状況（決算）	8
III	図書館概要	
1	一般利用者向けサービス	9
2	閲覧室概要	10
3	団体への支援、連携	11
4	その他	12
IV	行事实施状況	
1	会議	13
2	研修	13
3	イベント	15
4	企画展示・本の特集	17
V	統計	
1	図書資料の整備概況	24
	(1) 図書 (2) 新聞・雑誌 (3) CD-ROM・DVD-ROM	
	(4) マイクロフィルム (5) 視聴覚資料	
2	サービス業務の概要	28
	(1) 利用者サービス (2) 市町立図書館等サービス (3) 読書普及活動	
	(4) 職場体験・視察等 (5) ボランティア (6) フレンドリーバス	
3	他都道府県立図書館との比較（令和2年度実績）	32
VI	特別文庫資料	34
VII	資料編	
1	施設	35
2	開館時間と休館日	39
3	管内人口と面積	39
4	沿革	40
5	関係団体	45
	(1) 福井県立図書館運営懇話会 (2) 福井県図書館協会	
	(3) 福井県読書会連絡協議会 (4) 福井県郷土誌懇談会	

I 令和4年度事業概要

1 令和4年度運営基本方針

県立図書館においては、福井県教育振興基本計画（令和2～6年度）および第3次福井県子どもの読書活動推進計画等を踏まえ、県民ニーズに迅速かつ的確に対応し、県民の仕事や生活、また地域の課題解決を支援する「地域と県民の役に立つ図書館」となるために以下の活動を進めます。

(1) 情報の提供

県民の情報拠点として、資料の収集・保存およびインターネットによる情報提供などを進めます。

① 資料収集

- ・資料収集方針を見直すとともに、ビジネスや医療・健康に関する資料などの収集に努め、地域や県民の課題解決を支援します。
- ・福井県に関する資料および県内出版物を網羅的に収集し、ふるさと情報の拠点としての役割を強化します。

② レファレンスの充実

- ・福井県に関する情報のテーマ別の調べ方や、仕事や生活など身近な課題の解決に役立つ情報の調べ方案内を作成し、レファレンスサービスを充実します。
- ・文献・情報の探し方講座や図書館サービスの使い方講座などを開催し、県民の情報リテラシーの向上を支援します。
- ・ビジネスや課題解決に役立つオンラインデータベースの提供を図ります。

③ 資料デジタル化の推進

- ・県立図書館だけが所蔵する福井県に関する資料のデジタル化と情報発信を進めます。

(2) 他機関との連携

県内外の公共図書館や専門機関との連携を強化し、図書館サービスの充実を図ります。

① 図書館ネットワークの強化、拡大

- ・資料提供やレファレンス協力、業務相談、情報提供など、県内市町立図書館の活動を支援します。
- ・国立国会図書館や都道府県図書館、県内大学図書館、視覚障害者情報総合ネットワーク会員施設とも連携を図りながら、幅広い資料の提供を行います。
- ・県下で残すべき資料を県立図書館で保存する計画（リポジトリ機能）について検討します。

② 専門機関との連携企画の実施

- ・ふくい産業支援センター、県看護協会、法テラス福井などと連携し、ビジネス、医療健康、法律等に関する相談会や本の特集展示を行います。
- ・県や市町などの行政機関、文化施設と連携し、地域の課題解決に役立つ資料の特集展示を行います。

③ 図書館司書、ボランティア等の育成

- ・県内図書館の司書、読書ボランティア等を対象とした各種研修の実施などを通し、関係する人材のスキルアップを図ります。

(3) 生涯学習活動の支援

人生百年時代を迎え、県民一人一人が充実した生活を送ることができるよう、学びと交流を支援します。

① 文書館、ふるさと文学館との連携

- ・統一テーマのもとに図書館、文書館、ふるさと文学館がそれぞれの特徴を生かしながら協力し、より魅力的な展示やイベント等を実施します。
- ・図書館、文書館、ふるさと文学館の機能、設備等を活用したイベントを実施します。

② 子どもの読書活動の推進

- ・図書館での仕事体験などを通して、周りの子どもたちに読書の楽しさなどを伝えるジュニア司書の養成に取り組みます。
- ・本との新たな出会いづくりとして、推奨図書コーナーの充実や新しい生活様式に配慮した読み聞かせ等の活動を行います。
- ・ふるさとへの誇り、愛着心を育むため、県立学校等において郷土資料の調べ方講座を行います。

③ 県民の生涯学習支援

- ・図書館ボランティア活動など、県民が生き生きと学び活動できる機会を提供します。
- ・新型コロナ対策に配慮しつつ、イベント整備や各種活動の発表などの場として庭園も含めた施設の活用を進めます。
- ・「白川文字学の室」を中心に白川文字学に関するテーマ展示やワークショップを行い、幅広い世代が白川文字学について学ぶ場を提供します。
- ・図書館、文書館、ふるさと文学館が行うイベントやサービスについて、SNSの活用などにより効果的な情報提供に努めます。

令和4年度 取組と達成目標 -図書館(若狭図書学習センターを含む。)-

項目	現場	挑戦	協働	創意工夫	効率化
1 情報の提供	○適切な資料の収集 ○オンラインデータベースの提供 ○情報リテラシー向上の支援	○郷土資料のデジタル化 ○改正著作権法(図書館資料メール送信サービス)の対応	○他図書館への資料提供 ○次期図書館情報システム(R6.4~)導入の準備	○時代のニーズに適合した、県立図書館に相応しい蔵書構成を実現 ○本の特集、展示の魅力アップ ○レファレンスサービスの発信	○レファレンスツールの作成 ○効率的な資料保存環境の整備
	●受入資料数 22,000点 ●オンラインデータベース提供 6種 ●資料・情報の調べ方講座の開催	●計画に基づく郷土資料デジタル化の実施(福井新聞記事見出し 2009年度分約 1.4万件等) ●図書館資料メール送信サービスの検討、準備	●県内市町図書館への相互貸借冊数 10,000冊 ●県文書館、ふるさと文学館、県内市町立図書館との調整	●長期ビジョン、教育振興計画等を踏まえ、「資料収集方針」を更新 ●Display Boxes を活用した本の特集の実施 4回 ●レファレンスサービスの広報	● テーマ別調べ方案内の更新、整理 ● 集密書庫の収蔵計画に基づく準備、予算要求
2 他機関との連携	○市町図書館との意見交換 ○他図書館等とのレファレンス協力 ○他図書館との資料物流体制の維持	○県下で残すべき資料の県立図書館での受入計画の作成	○インターネット予約による市町図書館での資料受取 ○市町図書館との共同企画の開催 ○館内カフェとの連携	○ビジネス支援(事業創継)、医療健康など他機関と連携した共同企画の開催 ○全国公共図書館研究集会の開催	○県内図書館司書のスキルアップ
	●市町図書館への訪問 35館 ●レファレンス協同データベース登録件数 50件 ●他図書館との資料物流体制の維持	● 県文書館、ふるさと文学館との3館での定例会議の開催 ● 市町立図書館との意見交換、調整	●インターネット予約他館受取予約冊数 6,000冊 ●市町図書館との共同企画 1回 ● 企画コラボメニューの提案	●他機関と連携した本の特集 35回 ●他機関と連携したイベント 15回 ● 全国研究集会におけるタイムリーなテーマ設定、効果的な施設紹介	●職員研修の開催 10回 ●オンラインを活用した研修の実施
3 生涯学習活動の支援	○「白川文字学」を学ぶ機会の提供 ○図書館施設の新型コロナウイルス感染予防対策	○子どもの読書活動の推進 ○新しい生活様式に配慮した子どもの読書活動の推進	○文書館、ふるさと文学館と連携した魅力ある企画の実施 ○ボランティア活動の受入 ○本館移転開館 20周年記念企画	○ホームページ、SNSにより図書館サービスやイベント等の情報発信を強化 ○施設(庭園等)の有効活用 ○本館入館者 1000万人達成	○イベント参加申込の効率化 ○会議・打合せの効率化
	●白川文字学に関する展示・イベント 6回 ● 白川文字学の室寄贈資料の整理、展示更新 ●手指消毒、マスク着用、ソーシャルディスタンス確保等	●ジュニア司書(小学生、中学生の部)の養成 20名 ●県立学校での郷土資料調べ方講座の開催 2回 ●推奨図書コーナーの充実 ●電子書籍導入の検討 ●高校生を対象にしたオンラインによる読書企画の実施	●3館連携企画 3回 ●図書館ボランティア活動延べ回数 1,500回 ● 本館移転開館 20周年連携企画の実施	●ホームページ閲覧数 24,000回/月 ●SNSやメディアによる効果的な広報 ●庭園を活用した読書イベントの実施 ● 施設紹介動画作成 ● 本館入館者 1000万人記念イベントの企画、実施	● 自動送信機能を利用した申込受付の実施 ● Web会議、ペーパーレスヒアリング等の実施

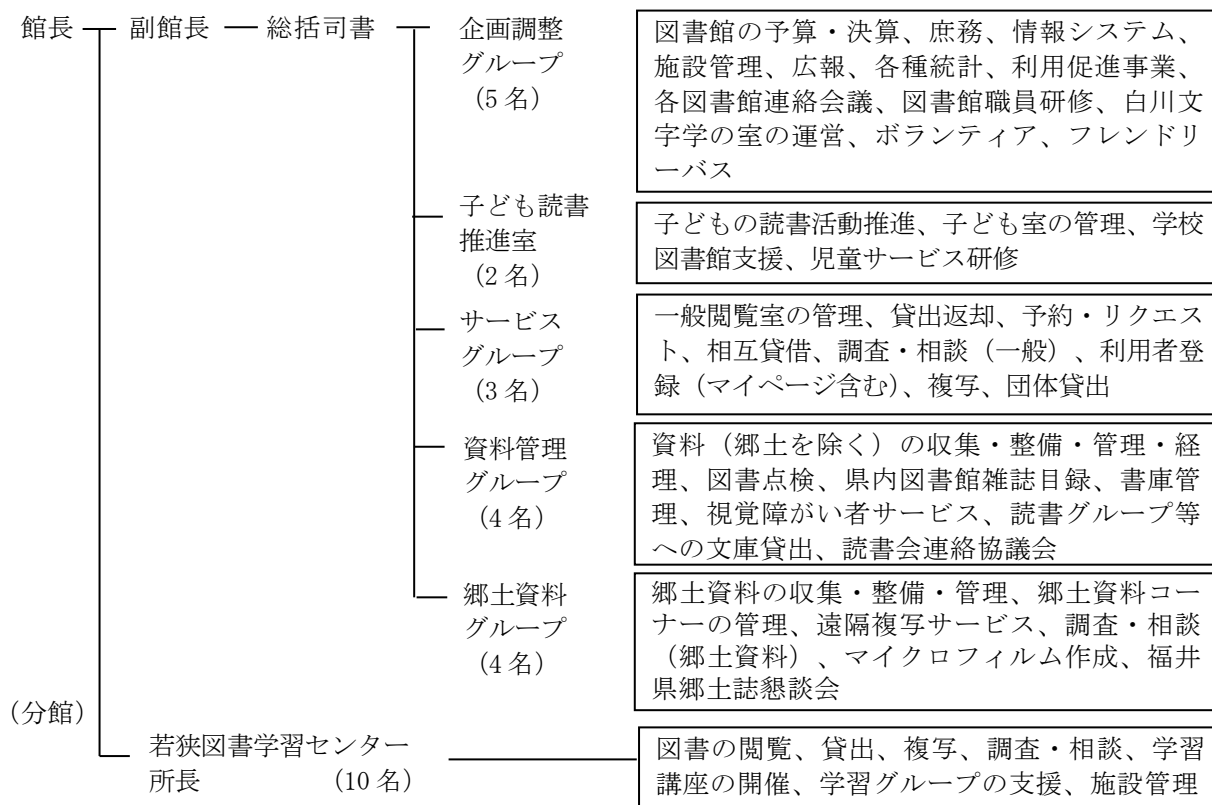
※上段は取組項目、下段は目標 ※ゴシック体は令和4年度の新規項目

※本案は令和4年4月当初のものであり、新型コロナウイルス感染拡大防止の観点から、ここに示された業務・行事等がやむを得ず延期や中止になることがあります。

2 組織・事務分掌・職員構成

(本館)

(令和4年4月1日現在)



	館長	副館長	所長	総括司書	室長	主任	主査	主事	司書	計	うち司書
館長	1									1	
副館長		1								1	
総括司書				1						1	1
企画調整 G						4		1		5	1
子ども読書推進室					1	1				2	2
サービス G						2			1	3	3
資料管理 G						3	1			4	4
郷土資料 G						3	1			4	4
若狭図書学習センター			1			7			2	10	5
計	1	1	1	1	1	20	2	1	3	31	20

※郷土資料G主任のうち1名は文書館兼務

3 令和4年度当初予算

(1) 福井県立図書館

費 目	金 額 (千円)	事 業 概 要
図 書 館 資 料 整 備 費	36,387	図書購入、雑誌購入、新聞購入、その他資料購入
郷 土 資 料 調 査 整 備 費	649	県報、新聞等マイクロフィルム作成
図 書 館 活 動 推 進 費	690	公共図書館職員研修
県立図書館運営懇話会開催事業	99	運営懇話会開催
フレンドリーバス運行事業	18,220	フレンドリーバス運行事業
県立図書館サービス向上事業	3,566	ビジネス支援、子ども室整備、遠隔地利用者サービス、大学図書館連携
子どもの読書活動推進事業	883	推奨図書購入
図 書 館 管 理 費	158,041	庁舎維持管理
図 書 館 情 報 シ ス テ ム 費	21,139	電算管理運営
計	239,673	

(2) 若狭図書学習センター

費 目	金 額 (千円)	事 業 概 要
資 料 調 査 整 備 費	8,295	図書購入、雑誌購入、新聞購入、その他資料購入
管 理 費	28,354	庁舎維持管理
大規模修繕	1,155	トイレ洋式化工事
計	37,804	

Ⅱ 令和3年度事業概要

1 令和3年度の主な取組

(1) 『覚え違いタイトル集』の発行

平成19年頃から当館ホームページで公開していた「覚え違いタイトル集」をもとに、令和3年10月、講談社から書籍『100万回死んだねこー覚え違いタイトル集ー』を刊行した。

ホームページの「覚え違いタイトル集」は、レファレンスサービスの記録のうち、誤っている書名や著者名から利用者が求めていた本来の書名や著者名を割り出した結果を表形式で記載したものである。

(2) 子どもの読書活動推進

令和3年度より子ども読書推進室を新設した。県立図書館および若狭図書学習センターにて実施している「ジュニア司書養成講座」は、小学生の部に加えて、新たに中学生の部を開催した。また、オンラインを活用した取組として、高校生を対象にオンライン読書会およびオンラインビブリオバトルを開催し、読書活動の推進を図った。

(3) オンライン会議、研修

市町立図書館との事務連絡会議や各種研修を、オンラインを活用して開催した。これは、コロナ対策だけでなく、移動時間の短縮やペーパーレス化を図る取組でもある。

(4) 資料デジタル化

郷土資料のデジタル化計画に基づき、福井新聞記事見出しの登録1.3万件のほか、戦前の県職員録3点の画像公開を行った。

(5) 資料収集方針の改訂

資料収集方針について、社会情勢や福井県の長期ビジョン、教育振興基本計画等を踏まえた内容に改訂した。

2 刊行物

(1) 福井県立図書館

- ・福井県立図書館年報 令和3年度(令和2年度実績)
- ・福井県立図書館だより「図書館ふくい」令和3年4月号～令和4年3月号(No.210～221)
- ・かたらい文庫増加図書目録 2021
- ・よみきかせボランティアのためのおすすめえほん 37(2021夏)号～40(2022春)号
- ・世界とつながる自分をひらく 20冊
- ・福井県公共図書館職員名簿 令和3年(PDF)

(2) 福井県立若狭図書学習センター

- ・若狭図書学習センターだより「若狭路」令和3年4月号～令和4年3月号

令和3年度 取組と達成状況 -図書館（若狭図書学習センターを含む。）-

項目	現場	挑戦	協働	創意工夫	効率化
1 情報の提供	○適切な資料の収集 ○オンラインデータベースの提供 ○情報リテラシー向上の支援	○郷土資料のデジタル化 ○レファレンスサービスの積極的な発信	○他図書館への資料提供	○時代のニーズに適合した、県立図書館に相応しい蔵書構成を実現 ○本の特集、展示の魅力度アップ	○レファレンスツールの作成 ○効率的な資料保存環境の整備
	●受入資料数 22,000点(27,164点) ●オンラインデータベース提供 6種(6種:日経テレコン21、マガジンプラス等) ●資料・情報の調べ方講座の開催 2回(0回)	●郷土資料デジタル化の実施(画像公開3点:県職員等、福井新聞記事見出し登録1.3万件) ●覚え違いタイトル集(10/20発売)などレファレンスサービスの広報	●県内市町図書館への相互貸借冊数 10,000冊(9,760冊)	●長期ビジョン、教育振興計画等を踏まえ、「資料収集方針」を見直し(収集方針修正案を作成) ●Display Boxesを活用した本の特集の実施(9回:給食、わたしの推し本等)	●テーマ別調べ方案内等の作成、改訂7点(新規3点:デジタルアーカイブ福井等、改訂4点:商工人名録等) ●集密書庫の書架配置、収蔵計画の作成
2 他機関との連携	○市町図書館との意見交換 ○他図書館等とのレファレンス協力	○県下で残すべき資料の県立図書館での受入(リポジトリ機能)	○インターネット予約による市町図書館での資料受取 ○市町図書館との共同企画の開催	○ビジネス支援(事業創継)、医療健康など他機関と連携した共同企画の開催	○県内図書館司書のスキルアップ ○他の図書館との資料物流体制の維持
	●市町図書館への訪問 35館(35館) ●レファレンス協同データベース登録件数 50件(84件)	●市町立図書館の実情を聴取し、リポジトリ機能の方向性を検討	●インターネット予約他館受取予約冊数 6,000冊(5,493冊) ●市町図書館との共同企画1回(1回:SDGs)	●他機関と連携した本の特集 35回(47回:福井商工会議所青年部等) ●他機関と連携したイベント 15回(43回:創業セミナー、がん相談等)	●職員研修の開催 10回(15回) ●オンラインを活用した研修の実施(5回) ●効率的な物流体制の検討
3 生涯学習活動の支援	○「白川文字学」を学ぶ機会の提供 ○図書館施設の新型コロナ感染予防対策	○子どもの読書活動の推進 ○新しい生活様式に配慮した子どもの読書活動の推進	○文書館、ふるさと文学館と連携した魅力ある企画の実施 ○ボランティア活動の受入	○ホームページ、SNSにより図書館サービスやイベント等の情報発信を強化 ○施設(庭園等)の有効活用	○イベント参加申込の効率化
	●白川文字学に関する展示・イベント 6回(7回:宮城谷昌光特別展、難読漢字クイズ等) ●手指消毒、マスク着用、ソーシャルディスタンス確保等(コロナ対策実施中)	●ジュニア司書の養成 10名(33名) ●県立学校での郷土資料調べ方講座の開催 2回(1回4コマ) ●推奨図書コーナーの充実 ●子ども室の環境整備や読み聞かせ等の実施(オンライン読書会3回、オンラインビブリオバトル2回、ティーンズ講演会 youtube 配信) ●電子書籍導入の検討	●3館連携企画 3回(5回:ライブリリースステイ、スポーツ展示等) ●図書館ボランティア活動延べ回数 1,000回(2,027回)	●ホームページ閲覧数 24,000回/月(24,997回/月) ●SNSやメディアによる効果的な広報 ●庭園散策マップの作成や庭園を活用した読書イベント等の実施(庭園マップ作成、庭読、ブックピクニック実施)	●メールでの申込受付の促進(QRコード作成、フォームによる申込受付実施)

※上段は取組項目、下段は目標 ※ () は令和4年3月末現在の実績 ゴシック体は令和3年度の新規項目

3 運営費状況（令和3年度決算）

(1) 福井県立図書館

費 目	金 額 (千円)	事 業 概 要
図 書 館 資 料 整 備 費	36,176	図書購入、雑誌購入、新聞購入、その他資料購入
郷 土 資 料 調 査 整 備 費	599	マイクロフィルム作成
図 書 館 活 動 推 進 費	574	公共図書館職員研修
県立図書館運営懇話会 開 催 事 業 費	82	運営懇話会開催
フレンドリーバス運行事業費	17,415	フレンドリーバス運行事業
県立図書館サービス 向 上 事 業	3,199	ビジネス支援用データベース、子ども室整備、遠隔地利用者返却サービス、大学図書館連携
子どもの読書推進事業	1,365	ライブラリーステイ
図 書 館 管 理 費	155,974	庁舎維持管理
図 書 館 情 報 シ ス テ ム 費	20,528	電算管理運営
計	235,912	

(2) 若狭図書学習センター

費 目	金 額 (千円)	事 業 概 要
資 料 調 査 整 備 費	8,278	図書購入、雑誌購入、新聞購入、その他資料購入
管 理 費	28,318	庁舎維持管理
計	36,596	

III 図書館概要

1 一般利用者向けサービス

(1) 貸出

貸出冊数：10冊 貸出期間：2週間

(2) 遠隔地返却サービス

県立図書館で借りた資料を地元の市町立図書館で返却できるサービスを県立図書館所在地である福井市、小浜市を除くすべての市町立図書館で実施している。

大学生、大学教職員を対象に、県立図書館で借りた資料を所属の大学図書館（短大、高専含む）で返却できるサービスを県内8校で実施している。

また、Fスクエア（大学連携センター）、福井県庁情報公開室でも、県立図書館で借りた資料を返却できるポストを設置している。

(3) 予約、リクエスト

館内のほか、電話やインターネットでの予約（マイページサービス）を受付けている。未所蔵の資料については、購入または他図書館からの借用により提供している。

(4) 複写

著作権法の範囲内で実施している。1枚につきモノクロ10円、カラー80円。

(5) レファレンス

対面、電話、文書（メール含む）により、調査相談業務を行っている。主な事例はホームページやレファレンス協同データベースで公開している。

図書館に寄せられた調べ物の中から、タイトルや著者などがはっきりしないうる覚え事例を集めた「覚え違いタイトル集」や、テーマ別の調べ方案内を作成し、ホームページで公開している。

また、郷土資料関連のレファレンスツールとして、当館ホームページ「デジタルアーカイブ福井」で福井県ゆかりの人物に関する文献情報を検索できる「人物文献検索」や、「福井新聞縮刷版の記事見出し一覧」を公開している。

(6) 課題解決支援サービス

① ビジネス支援

就職や起業などビジネスに役立つ図書や雑誌を集めたビジネス支援コーナーを設置している。本館では、（公財）ふくい産業支援センターと連携し、セミナーや相談会などの企画事業を定期的で開催している。

② 医療健康情報

健康や病気に関する図書、雑誌や闘病記、また県内外の医療機関のパンフレットなどを集めた医療健康コーナーを設置し、情報を提供している。本館では、福井県がん診療連携協議会、（公財）福井県健康管理協会と連携した相談会等を実施している。

③ 法律情報

本館では、各種法令や判例集を集めた法律情報コーナーを設置し、法テラスの各種情報リーフレットも提供している。また、福井県弁護士会や法テラス福井と連携し、無料法律相談会の定期開催や法律問題についてわかりやすく学べるイベントを開催している。

(7) 児童サービス

新型コロナウイルス感染症の影響により、定例イベントは、休止の措置をはさみながら、感染防止対策をとり実施している。本館では毎週土曜日に「えほんのよみきかせ会」、乳幼児向けとして「おひぎでだっこの会」を月1回実施している。分館では、乳幼児向けの「おひぎでだっこの会」を月1回、ALTを活用した「英語のおはなし会」を年3回、生涯学習部門と連携した企画「ウェルカム！こども企画」（月1回程度）でのおはなし会を実施して

いる。その他に、ジュニア司書養成講座や科学あそび会などを開催している。

子どもの読書活動にかかわる個人や団体を支援するため、「よみきかせ相談会」や「ボランティアのためのよみきかせ講座」を開催している。また、出張おはなし会や図書館、学校等の団体が主催する研修会に、講師として職員を派遣している。

(8) ティーンズサービス

本館では、ティーンズ世代を対象とした講演会や、高校生を対象としたオンラインでの読書企画を実施している。

(9) シニア向けサービス

本館では、健康づくりや認知症予防、音読や趣味、セカンドライフの過ごし方、老後の関心ごとなど、シニア世代に関心の高い分野の図書を集めた「いきいきライフ応援コーナー」を設置し、シニア向けのチラシ、パンフレットを集め、講座案内等の情報も提供している。

(10) 障がい者サービス

本館では、館内に拡大読書器や音声読み上げ検索端末を整備し、LLブックや点字付き絵本、大活字資料の貸出を行っている。また、視覚障がい者を対象に、録音資料（カセットテープ、DAISY）や点字資料の郵送サービスを実施しているほか、視覚障害者情報総合ネットワーク（サピエ）に加盟し、録音資料の提供を行っている。

2 閲覧室概要

(1) 県立図書館

①一般閲覧室

主題別に自然科学、社会科学、人文科学、文学の4分野と特定資料コーナーを配置し、あわせて約25万冊を配架している。

また、特定のテーマのもとに関連資料を集めたコーナーとして、「ビジネス支援コーナー」、「外国語コーナー」、「医療健康コーナー」、「法律情報コーナー」、「いきいきライフ応援コーナー」、「読書バリアフリーコーナー」、「ティーンズコーナー」を設置し、利用の便宜を図っている。このほか、時事問題や季節のイベントなど様々なテーマによる本の紹介や展示コーナーを適宜設置し、利用促進を図っている。

また、館内に検索端末22台（子ども室、郷土資料コーナー、新聞・雑誌コーナー含む）、データベース端末3台、インターネット端末5台（子ども室含む）を設置している。データベース端末では、日経テレコン21、朝日新聞クロスサーチ、MAGAZINEPLUS、TKCローライブラリー、JDreamIII、官報情報、国立国会図書館デジタルコレクション、歴史的音源（れきおん）配信サービスを無料で提供している。

館内にはWi-Fiを整備し、利用者が持参したパソコンを利用できる。また、パソコンや電卓など音の出るものを使用禁止にしたサイレント席も設置している。

②子ども室

中学生までを対象に、図書、絵本、紙芝居など約4万冊を配架している。子どもの本や読書に関する資料を集めた「児童文学研究書コーナー」、育児に関する図書・雑誌と乳幼児向け絵本を集めた「おひざでだっこのコーナー」、25年以上前から読み継がれている絵本を集めた「おすすめえほんコーナー」、「子どもの成長段階に応じた推奨図書コーナー」等を設置している。

また、「えほんのよみきかせ会」などを行う「おはなしの部屋」を設置しており、行事がない場合は自由に利用できる。

③郷土資料コーナー

福井県関係資料（文学を除く）約4万冊を配架している。県政情報コーナーを設置し、

県各種お知らせや行事等の情報を提供している。

福井県ゆかりの作家や作品など文学関連資料は、ふるさと文学館展示室周囲の「図書ゾーン」に配架し、文学資料の展示と図書利用の連携を図っている。

④新聞・雑誌コーナー

全国紙、地方紙等の新聞と、各種雑誌を配架している。子ども向けの新聞、雑誌は子ども室内に、郷土関連の雑誌は郷土資料コーナーに、ビジネス関連の雑誌はビジネス支援コーナーに配架している。

⑤白川文字学の室（へや）

館内に「白川文字学の室」を設置し、福井県出身の漢字・文字研究者である故・白川静博士の直筆原稿、著作や漢字文化に関する資料、甲骨文字や青銅器の複製品や復元書斎を展示している。漢字の成り立ちを説明したパネル展示、難読漢字クイズのほか、白川文字学に親んでもらうワークショップやイベントを行い、白川文字学の普及に努めている。

(2) 若狭図書学習センター

①一般資料コーナー

一般向け資料として、約6万冊を配架している。また、嶺南地域の特色・特性に関する重点収集資料コーナーとして、海洋や漁業、湖に関する「海湖コーナー」、人権や同和問題に関する「人権コーナー」、原子力工学や原子力発電に関する「原子力コーナー」を設置している。このほか、「ビジネス支援」「医療健康」「ティーンズ」「大活字」「外国語」「白川文字学」の各コーナーを設けて、関連資料を集めている。

また、図書室内に検索端末4台、データベース端末2台、インターネット端末2台を設置している。データベース端末では、MAGAZINEPLUS、TKC ローライブラリー、JDreamⅢ、官報情報、国立国会図書館デジタルコレクション、歴史的音源(れきおん) 配信サービス、朝日新聞クロスサーチを無料で提供している。

②子どもコーナー

中学生までを対象に、図書、絵本、紙芝居など約2万冊を配架。児童文学研究書も集めている。

③郷土資料コーナー

福井県関係資料 約1万5千冊を配架している。うち、嶺南地域ゆかりの5名の作家(岡崎純、桑原武夫、水上勉、山川登美子、山本和夫) 関係の資料は「ふるさと文学」として別置している。

3 団体への支援、連携

(1) 市町立図書館

協力貸出宅配便(LiBox)を週2回(一部の図書館は週1回)実施し、県立図書館の協力貸出資料のほか、各市町立図書館受取のインターネット予約資料、各館相互貸借資料、遠隔地利用者からの返却資料などを搬送している。

県内市町立図書館との連携協力を深めるため、各市町立図書館を訪問し、業務相談なども行っている。

県内公共図書館職員のスキルアップを図るため、基礎研修、実務講座、専門講座、児童サービス研修会などの各種研修や、県図書館協会等との共催による研修を実施している。

県内公共図書館の利用促進を図るため、統一テーマのもと各館で本やパネル等の展示を行う合同企画を実施している。

(2) 学校、学校図書館

学校向けに市町立図書館等貸出文庫の貸出や、貸出冊数および期間を拡大した特別貸出

を行っている。使用する単元や学年等の要望に沿って、図書館資料を事前に用意しておくサービスも行っている。また、団体貸出や施設見学など、学校向けサービスの内容や具体的な利用方法、授業で活用可能な学習支援用図書リスト（小学校用）を掲載した「福井県立図書館利用ガイド～学校用～」を提供している。

県内の小中学校を対象に、県内の地区ブロックごとに巡回する学校巡回図書文庫の貸出を行っている。また、県立高等学校図書館（福井市、小浜市を除く）への貸出は県立図書館が送料を往復負担し、利用促進を図っている。

(3) 大学図書館（短大、高専含む）

県内の大学図書館 8 校と協定を締結し、県内公共図書館との相互貸借を実施している。協力貸出宅配便（LiBox）により、週 1 回資料搬送を行っている。

また、大学生・大学教員を対象に県立図書館で借りた本を所属の大学図書館で返却できるサービスを実施している。

(4) 県外図書館

東海北陸地区の県立図書館と相互貸借協定を締結し、石川県・富山県とは週 2 回、岐阜県・愛知県とは週 1 回の宅配定期便で資料搬送を行っている。

また、北陸地区県立図書館長会による連携事業として、北陸 4 県（新潟・富山・石川・福井）合同で所蔵資料交流展示会を各館にて開催している。

(5) その他団体

グループでの読書活動を支援するため、同じ本を 10～15 冊セットにした「かたらい文庫」の貸出を行っている。このほか、市町立図書館等貸出文庫（団体専用資料）の貸出や、貸出冊数や期間を拡大した特別貸出を行っている。

4 その他

(1) ボランティア

本館では、閲覧室での返却本配架や書架整理、白川文字学の室の受付業務についてボランティアの協力をいただいている。

(2) フレンドリーバス

本館では、JR 福井駅と県立図書館、県生活学習館、県立こども歴史文化館、福井市美術館等を結ぶ無料のフレンドリーバスを 2 コース、30 分間隔で運行している。

(3) 国際交流

「姉妹図書館協定」を締結している中国浙江省の浙江図書館と資料交換を行っている。また、北陸地区県立図書館長会の交流事業として韓国ソウル特別市立正読図書館と図書の交換を行っている。

(4) 広報

月刊広報誌として本館では『図書館ふくい』、分館では『若狭路』を発行している。また、ホームページ、ツイッター、フェイスブックにより、様々な活動を発信している。

IV 行事实施状況

1 会議

(1) 県立・市町立図書館事務連絡会議

期 日	令和3年5月20日(木)
会 場	県立図書館 多目的ホール
議題等	(1) 令和3年度福井県公共図書館利用促進事業について (2) 主要研究集会・研修会等・開催地および日程について (3) 事務連絡会議の次回開催地・開催日程について

2 研修

(1) 福井県公共図書館職員基礎講座

期 日	令和3年6月10日(木)、6月16日(水)
会 場	6/10：県立図書館 多目的ホール 6/16：若狭図書学習センター 研修室
内 容	6/10：公共図書館の役割と機能、県立図書館の市町図書館向けサービス、資料の収集と整理 6/16：公共図書館の役割と機能、資料の収集と整理、県立図書館の市町図書館向けサービス、児童サービス入門 講師：当館職員
参加人数	6/10：17名、6/16：7名

(2) 福井県公共図書館職員実務講座

期 日	令和3年9月8日(水)
会 場	県立図書館 研修室、リモート
内 容	「福井を知る」をもっと知る 講師：当館職員
参加人数	23名

(3) 福井県公共図書館職員専門講座

期 日	令和3年7月14日(水)
会 場	県立図書館 研修室、リモート
内 容	選書が変われば、図書館が変わる 講師：豊田高広氏（フルライトスペース株式会社特別研究員）
参加人数	36名

(4) 福井県図書館関係職員研修会

期 日	令和3年10月6日(水)
会 場	県立図書館 多目的ホール、リモート
内 容	伝わらないと伝えたことにならない～図書館とSNSを活用したコミュニケーション 講師：鎌倉幸子氏（かまくらさちこ株式会社代表）
参加人数	35名

期 日	令和3年11月16日(火)
会 場	県立図書館 多目的ホール、リモート
内 容	図書館に関わる著作権制度の現状と見直し—令和3年著作権法第31条改正を中心に— 講師：生具直人氏（一橋大学大学院法学研究科准教授）

参加人数	45名
------	-----

(5) 福井県公共図書館児童サービス研修会

期日・会場	令和3年7月8日(木) 若狭図書学習センター 研修室 令和3年7月9日(金) 福井県立図書館 多目的ホール
内 容	子どもと楽しむ科学の本と科学あそび 講師：坂口美佳子氏
参加人数	36名

期日・会場	①令和3年9月15日(水) 若狭図書学習センター 研修室 令和3年9月17日(金) 福井県立図書館 多目的ホール ②令和4年2月9日(水) 若狭図書学習センター 研修室 令和4年2月25日(金) 福井県立図書館 多目的ホール
内 容	児童文学を読む会 ①基本的な絵本 ②基本的なファンタジー 講師：坪内啓子氏
参加人数	27名

期日・会場	令和3年10月13日(水) 若狭図書学習センター 研修室 令和3年10月20日(水) 福井県立図書館 多目的ホール
内 容	ブックトーク基礎講座 講師：三田村悦子氏
参加人数	16名

期 日	令和3年11月18日(木)
会 場	福井県立図書館 多目的ホール ※サテライト会場：若狭図書学習センター 研修室
内 容	思春期・青年期の人たちへの読書支援について 講師：小幡章子氏(元皇學館大学教育学部助教)
参加人数	30名

(6) その他講師派遣

研修名	期 日	備 考
なかよししましょ	5/12(水)、7/7(水)、 11/10(水)、 1/12(水)、3/9(水)	こども家族館
越前市ジュニア司書養成講座 百科事典活用講座	9/25(土)	越前市中央図書館
令和3年度福井県児童館連絡協議会 児童厚生2級指導員研修会「実践 読み聞かせの基本」	9/29(水)	福井県生活学習館
令和3年度幼稚園・幼保連携型認定こども園新規採用教員研修「絵本の選び方と読み聞かせ」	9/30(木)	福井県教育総合研究所
推奨図書「コレ、ヨモ！」ブックトーク	10/7(木)	啓新高校通信制
推奨図書「コレ、ヨモ！」ブックトーク	11/11(木)	福井農林高校
地域の担い手づくりプログラム	11/18(木)	福井市大東中学校
絵本のはなし	1/25(火)	若狭町子育て支援センター
調べ学習のすすめ方講座	1/29(土)	おおい町立大飯図書館

3 イベント

(1) 県立図書館

① 講演会・講座

事業名	期日	講師等	参加人数
脇明子さん講演会「ファンタジーを描く ～マクドナルドとセンダック、海を越え、時を超えた共演」	5/16(日)	脇明子氏(評論家・翻訳家) ※リモート出演	44
蜂谷あす美氏講演会	9/12(日)	蜂谷あす美氏 ※リモート出演	36
映画上映会&講演会「拝啓 戦後を生きる君へ～『硫黄島の戦い』から『福井空襲』へ～」	2/5(土)	中島嘉文氏、福井大学国際地域学部と連携	57

② ビジネス支援コーナー関連行事

事業名	期日	共催	参加人数
創業セミナー「最初の一步編」	8/6(金)	公益財団法人ふくい産業支援センター よろず支援拠点	9
創業セミナー	10/16(土)	公益財団法人ふくい産業支援センター よろず支援拠点	19

③ 医療健康コーナー関連行事

事業名	期日	共催	参加人数
県立図書館 de がん相談	9/25(土)	福井県がん診療連携協議会 情報・連携部会 がん相談員ワーキング	46

④ 法律情報コーナー関連行事

事業名	期日	共催	参加人数
無料法律相談会	4/22(木)、5/20(木)、 6/17(木)、7/29(木)、 8/19(木)、9/16(木)、 10/21(木)、11/18(木)、 12/16(木)、1/20(木)、 2/10(木)、3/17(木)	福井弁護士会、 法テラス福井	32
映画上映会「愛と法」	11/6(土)	法テラス福井	22

⑤ ティーンズコーナー関連行事

事業名	期日	共催	参加人数
高校生オンライン読書会	7/18(日)、12/19(日)、 3/13(日)	—	15
高校生オンラインビブリオバトル	11/14(日)、2/6(日)	—	9

⑥ 体験講座等

事業名	期日	講師等	参加人数
としょかん探検隊	7/22(木・祝)、 8/9(月・振休)	当館、県文書館、県ふるさと文学館職員	24
県立図書館マニアになろう！クイズラリー(施設編)	7/22(木・祝)～ 8/25(水)	—	151
としょかんお手伝いやってみ隊	7/23(金・祝)、 7/28(水)	当館職員	82

ジュニア司書養成講座 小学生の部	8/4(水)～7(土)	当館職員	17
夏休みネイチャーラフト教室	8/8(日・祝)	福井県自然観察指導員の会	26
ジュニア司書養成講座 中学生の部	8/15(日)、22(日)	当館職員	9
かこさとし絵本のよみきかせ会 (文学館連携)	8/21(土)	当館職員	9
かこさとし絵本工作ワークショップ (文学館連携)	9/4(土)	当館職員	7
読書週間 2021「わたしの“推し”本」	10/27(水)～ 11/28(日)	募集:10/1(金)～11/9(火)	14
ライブラリーステイ -図書館に泊まってスポーツを知ろう-	10/2(土)～ 10/3(日)	県自然保護センター職員、 当館、県文書館、県ふるさと文学館職員等	18
図書館 de なぞ解き	10/27(水)～ 11/9(火)		30
難読漢字クイズスペシャル	10/27(水)～ 11/9(火)		—
推奨図書スタンプラリー	10/27(水)～ 12/28(火)		76
庭読 (にわどく)	10/30(土)、 10/31(日)		—
ブックピクニック	11/3(水・祝)		9
アグリ体験ツアー	11/21(日)	FM福井、J A福井県福井基 幹支店 (喜ね舎) と連携	58
集まれ!ジュニア司書	12/5(日)	当館職員	18
令和3年度 福井県合同読書会	2/12(土)	共催:福井県読書会連絡協議 会、坂井市教育委員会	32
児童文学読書会～大人が読みたい児童文学～	3/12(土)	土居安子氏 (児童文学研究 者、大阪国際児童文学 振興 財団理事・総括専門員)	7

⑦ おはなし会等

事業名	期日	講師等	参加人数
えほんのよみきかせ会等	毎週土曜日	当館職員	225
よみきかせ相談会	4/2(金)、4/6(火)、 10/8(金)	当館職員	11

⑧ 白川文字学の室関連行事

事業名	期日	共催	参加人数
古代文字を学ぼう	4/1(木)、6/3(木)、 6/17(木)、8/5(木)、 8/19(木)、9/2(木)、 9/16(木)、10/7(木)、 10/21(木)、11/18(木)、 12/2(木)、12/16(木)、 1/6(木)、1/20(木)、 2/3(木)、3/3(木)	白川文字学遊愛会	206

(2) 若狭図書学習センター

事業名		期 日	講 師	参加 人数
ウェルカム！こども企画		5/23(日)、6/26(土)、 7/17(土)、8/22(日)、 9/17(金)～18(土) 10/23(土)、 11/12(金)～13(土)、 12/19(日)	<えほんの会> 当館職員 <体験> 県嶺南振興局林業・木材活用 課課員、原子力の科学館「あ っとほうむ」科学実験隊・工 作隊、福井県こども家族館 児童厚生員 ガラス工房 KEiS 庵主 他	399
おひざでだっこの会		4/21(水)、5/19(水) 6/9(水)、7/14(水)、 9/14(火)、12/8(水)	当館職員	15
おひざでだっこの会 スペシャル	ベビーマッサージ編	10/7(木)	夜久由香里氏	8
	がっちゃんとうぼ う！編	11/10(水)	我喜屋啓子氏	19
七夕メッセージボード		6/19(土)～7/7(水)		—
小学生のための読書感想文教室		7/31(土)	当館職員	34
ウェルカム！こども企画特別編 「理科自由研究はじめてガイド」		8/1(日)	福井県教育庁嶺南教育事務 所指導相談課 課員	8
ジュニア司書養成講座 小学生の部		8/3(火)～6(金)	当館職員	3
ジュニア司書養成講座 中学生の部		9/5(日)、12(日)	当館職員	2
雑誌プレゼント！		10/29(金)～11/10(水)、 11/13(土)～23(火・祝)		—
講座「手遊び・わらべうたを学ぶ」		11/10(水)	我喜屋啓子氏	3
アドベントカレンダー		12/1(水)～12/25(土)		—
クリスマスツリーを飾ろう		12/5(日)～12/26(日)		—
本の福袋		12/18(土)～1/10(月・祝)		—
冬休みイベント「図書館“なぞ解き”イベ ント ～ひゃっか王からの???挑戦状?!～」		12/24(金)～1/10(月・祝)	当館職員	35
講座「子どもといっしょに絵本を楽しむ」		2/27(日)	松井由起子氏	6
大人のための絵本セラピー®「陽だまり絵本 cafe」		3/19(土)	松井由起子氏	6

4 企画展示・本の特集

(1) 県立図書館

① こどもの読書週間

事業名	期 間	備 考
資料特集「ようこそ！ファンタジーの世界 へ～ファンタジーの扉をひらく 長く読み 継がれた作品たち～」	4/17(土)～5/30(日)	

② 郷土資料コーナー

事業名	期 間	備 考
こんな本でました！2020 年度に出版された 主な郷土資料	4/17(土)～5/26(水)	
戦前の福井の絵葉書～「デジタルアーカイブ 福井」を使ってみよう～	7/16(金)～9/29(水)	

蔵出し！ふくいタウン誌 vol.2	10/29(金)～12/22(水)	
グリフィス とっておきエピソード展	12/24(金)～2/16(水)	
福井県は そばがおいしい都道府県 1位ふたたび！！	3/18(金)～4/17(日)	県福井米戦略課と連携

③ 一般特集コーナー

事業名	期間	備考
災いから身を守る	3/3(水)～5/5(水・祝)	
生き物を愛する	5/8(土)～6/30(水)	
オリンピック！パラリンピック！インターハイ！	7/3(土)～9/5(日)	
ハッピーシニアライフ	9/8(水)～11/9(火)	
年中行事を楽しむ	11/11(木)～1/10(月・祝)	
みんな大好き！学校給食	1/13(木)～2/27(日)	
うきうき新生活	3/2(水)～5/5(木・祝)	

④ 一般資料ミニ特集

事業名	期間	備考
「男女共同参画月間」関連展示	5/28(金)～6/30(水)	県県民活躍課と連携
追悼 立花隆氏	6/25(金)～7/25(日)	
追悼 藤田紘一郎氏	7/2(金)～8/1(日)	
自殺予防週間ミニ特集	8/27(金)～9/16(木)	県障がい福祉課と連携
警察相談の日特集	9/2(木)～9/18(土)	県警と連携
福井県公共図書館利用促進事業「SDGs～福井の未来を考えよう～」	9/17(金)～10/27(水)	県内公共図書館、福井県国際交流協会、JICA 北陸福井デスク、県未来戦略課と連携
ライブラリーステイ POP 作品集	10/12(火)～11/9(火)	
「若泉敬関連資料」展	10/29(金)～11/23(火・祝)	
渋沢栄一特集	11/5(金)～11/14(日)	県里山里海湖研究所と連携
身近にあって見えにくい暴力特集～DV・性暴力・児童虐待	11/12(金)～11/23(火・祝)	県子ども家庭課と連携
追悼 瀬戸内寂聴	11/12(金)～12/28(火)	
人権図書の紹介コーナー	11/26(金)～12/12(日)	福井県市町人権教育・啓発連絡協議会と連携
宮城谷昌光特別展～宮城谷昌光著作特集～	11/26(金)～12/26(日)	県ふるさと文学館と連携
『100万回死んだねこ 覚え違いタイトル集』展	1/13(木)～2/27(日)	
映画上映会&講演会(2/5) 関連本特集	1/28(金)～2/16(水)	福井大学国際地域学部と連携
映画上映会&講演会(2/5) 関連パネル展示「戦争と報道」	2/1(火)～2/3(木)、2/5(土)	福井大学国際地域学部と連携
追悼 石原慎太郎	2/4(金)～3/4(金)	
追悼 西村賢太	2/8(火)～3/4(金)	
自殺対策強化月間ミニ特集	2/25(金)～3/27(日)	県障がい福祉課と連携
追悼 西村京太郎	3/9(水)～4/10(日)	

⑤ ビジネス支援コーナー

事業名	期間	備考
R2年度に入ったビジネス関係の本	4/17(土)～6/23(水)	
できる上司のあり方とは あるいは部下が望む理想の上司とは	6/25(金)～9/29(水)	
創業セミナー(8/6) 関連特集	7/4(日)～8/5(木)	福井県産業支援センターと連携

最近よく聞くDXって何だ？	10/1(金)～11/30(火)	
社会人のための「学び直し」に役立つ本	12/2(木)～12/26(日)	中小企業産業大学校と連携
福井 YEG 会員が読んだビジネス書 10 冊	1/7(金)～2/16(水)	福井商工会議所 Y E G と連携
2021 年ビジネス支援コーナーで貸出の多かった本	2/18(金)～4/10(日)	

⑥ 医療健康コーナー

事業名	期間	備考
発達障がい特集	4/7(水)～4/25(日)	県障がい福祉課と連携
在宅医療特集	4/7(水)～4/29(木・祝)	福井メトロ劇場と連携
がん特集	8/25(水)～9/28(火)	福井県がん診療連携協議会等と連携
レディースがん検診特集	1/14(金)～2/23(水・祝)	福井県健康管理協会と連携
発達障がい特集	3/25(金)～4/10(日)	県障がい福祉課と連携

⑦ ティーンズコーナー

事業名	期間	備考
科学道 100 冊	4/17(土)～6/13(日)	
アツイね！部活！	6/25(金)～8/29(日)	
おシゴト、のぞいてみませんか？	9/8(水)～11/9(火)	
高校生がすすめる本～ビブリオバトルで紹介された本～	11/11(木)～12/12(日)	
受験生応援！	12/15(水)～2/15(火)	
科学道 100 冊	2/18(金)～4/17(日)	
中学生・高校生にすすめるノンフィクション	2/25(金)～4/22(金)	
子どもの成長段階に応じた推奨図書(中学生・高校生編) コレ、ヨモ！～あなたの扉を開ける 72 冊～	9/8(水)～4/10(日)	

⑧ 子ども室特集コーナー

事業名	期間	備考
2020 年にでた子どもの本	4/17(土)～6/13(日)	
やっても みても よんでも ワクワク スポーツ！	6/16(水)～8/29(日)	
本とであう夏～小学生におすすめの本～	7/20(火)～8/29(日)	
夏休み宿題おたすけ本～自由研究・工作～	7/20(火)～8/29(日)	
子どもの成長段階に応じた推奨図書(小学生編)「本のあるまいにち」特集	7/20(火)～8/29(日)	
ちしきの絵本大集合！	9/10(金)～11/10(水)	
たのしみだね クリスマス	11/19(金)～12/25(土)	
おしょうがつのはん	12/21(火)～1/26(水)	
ゆきの本	12/26(日)～1/26(水)	
みんなだいすき！スイーツの本	1/28(金)～2/27(日)	
小学校の国語の教科書にのっている本～入学・進級おめでとう～	3/2(水)～4/10(日)	

⑨ 子ども室ミニ特集

事業名	期間	備考
ともだちの本	～7/16(金)	
かこさとしの本	7/16(金)～10/31(日)	
過去の課題図書はいかがですか？	7/20(火)～8/29(日)	
おいしいたべもの本	11/3(水・祝)～1/30(日)	
ありがとう 松岡享子さん	1/29(土)～2/27(日)	
春の本	2/4(金)～4/10(日)	

⑩ 白川文字学の室

事業名	期間	備考
ピカピカの1年生～小学1年生で学習する漢字～	4/17(土)～7/14(水)	
キルト古代文字作品展示	6/30(水)～7/4(日)	Quilt Quintette(キルトクインテット)と連携
世界は一つ～国名を表す漢字～	7/16(金)～10/27(水)	
カラフル～色にまつわる漢字～	10/29(金)～1/26(水)	
宮城谷昌光特別展～白川静とのつながり～	11/26(金)～12/26(日)	県ふるさと文学館と連携
旅立ちの日に～旅にまつわる漢字～	1/28(金)～4/10(日)	

(2) 若狭図書学習センター

① エントランスホール・多目的ホール

ア 企画展

事業名	期間	備考
こどもの読書週間企画「『がまくんとかえるくん』誕生50周年記念～アーノルド・ローベルの世界～」	4/23(金)～5/12(水)	
パネル展「若狭路の戦前絵葉書」PART.1 陸の若狭路風景	6/25(金)～7/21(水)	文書館、子ども歴史文化館と連携
夏休み企画展「おさるのジョージ誕生80周年記念～知りたがりやの大冒険～」	7/21(水)～8/31(火)	
パネル展「若狭路の戦前絵葉書」PART.2 海の若狭路風景	7/22(木・祝)～8/31(火)	文書館、子ども歴史文化館と連携
パネル展「地図でたどる小浜市のうつりかわり」	11/20(土)～12/12(日)	小浜市立図書館と共催(同館での展示は10/29～11/14)
福井県ふるさとの日記念展「〈若狭人〉山本和夫～その文学と芸術の世界～」	1/28(金)～2/27(日)	ふるさと文学館と共催

イ ミニ展示

事業名	期間	備考
巡回図書のご紹介～二州・若狭ブロック～	6/12(土)～7/11(日)	
ミニパネル展「小浜線(小浜-若狭高浜間)開通100周年記念」	4/1(木)～4/22(木)	
「祝!小浜のコウノトリ ヒナ誕生」展	5/15(土)～6/13(日)	小浜市環境衛生課と連携
「若狭路の御城印」展示 ～JR小浜線でめぐる若狭路の城跡～	10/10(日)～11/14(日)	嶺南プロジェクト推進室と連携
<読書週間>14ひきかぞくの食卓	10/23(土)～11/14(日)	童心社と連携
「若狭路の御城印」展示 Part.2 ～JR小浜線でめぐる若狭路の城跡～	12/19(日)～1/16(日)	嶺南プロジェクト推進室と連携

② 図書室

ア 一般・子ども特集コーナー

月	一般特集コーナー	子ども特集コーナー
4	エコな暮らし、応援します!	ともだちたくさんできるかな
5	読書で旅しよう	きみのかぞくはどんなかぞく?
6	健康は食から	梅雨を楽しむ

7	夏はアツく！ スポーツの本特集	本の中でも！！スポーツを楽しもう！
8	夏の健康管理	読みたい！！本にきっと出会える～小学生におすすめの読み物～ 知りたい！！本で調べてみよう～調べ学習の本～
9	疲れた時に読む本	おじいちゃんおばあちゃんだいすき♥
10	SDGs-読む、知る、動く-	げいじゅつの秋を楽しむ
11	〇〇史を読もう～ヒト、モノ、コト～	おなかがグウ～～
12	年末年始お役立ち Books	最高のクリスマスを！
1	書評に載った本 2021	今年のえとは？～いろんなトラのおはなし～
2	“2” にまつわる本 大集合！	雪を楽しむ
3	新生活応援 Books	もうすぐ春

イ 各コーナーミニ特集

一般コーナー	期 間
NEWS な本～4月は「新聞閲読月間」です～	3/26(金)～4/22(木)
追悼・橋田寿賀子	4/10(土)～4/25(日)
2021年本屋大賞決定！町田そのこ	4/17(土)～5/1(土)
生物多様性を考える	4/27(火)～5/26(水)
祝！コウノトリ誕生～「鳥たちの本」特集～	5/16(日)～6/13(日)
水を知る	5/28(金)～6/23(水)
“名作”ビジネス書を読む	6/15(火)～7/18(日)
読書で旅しよう海外編	6/25(金)～8/3(火)
追悼・立花隆	6/27(日)～7/13(火)
建築の美	7/16(金)～8/3(火)
第165回芥川賞・直木賞	7/17(土)～7/30(金)
昆虫～自然が生んだ芸術～	7/31(土)～9/3(金)
探検！マヤ文明	8/4(水)～9/12(日)
天気と防災	9/7(火)～9/29(水)
自殺予防週間関連図書特集	9/10(金)～9/20(月・祝)
CSRってなんだろう？	9/25(土)～10/27(水)
里親制度を知ろう	10/1(金)～10/15(金)
防ごう！消費者トラブル	10/5(火)～10/15(金)
秋の彩(いろどり)	10/16(土)～11/14(日)
税について考えよう	11/2(火)～11/18(木)
“光害”について考えよう	11/6(土)～11/20(土)
追悼・瀬戸内寂聴	11/12(金)～12/17(金)
コロナ禍を生きる、支える	11/13(土)～11/23(火・祝)
若狭湾の海はすばらしい	11/20(土)～12/4(土)
知って防災！パイアスってなんだ？	12/4(土)～12/18(土)
人権ってなんだろう？	12/4(土)～12/28(火)
冬の健康管理	1/5(水)～1/30(日)
第166回芥川賞・直木賞決定！	1/19(水)～2/2(水)
追悼・石原慎太郎	2/2(水)～2/16(水)
防ごう！消費者トラブル(若者向け)	2/3(木)～2/23(水・祝)
聖武天皇と大仏	2/6(日)～2/20(日)
自殺対策強化月間 関連図書特集	3/5(土)～3/23(水)
追悼・西村京太郎	3/9(水)～3/27(日)
発達障害啓発週間 関連図書特集	3/25(金)～4/8(金)

子どもコーナー	期 間
4月生まれ絵本作家	4/1(木)～4/29(木・祝)
こども読書週間企画関連 アーノルド・ローベルの本	4/23(金)～5/12(水)

5月生まれの絵本作家	5/1(土)～5/30(日)
木の本 (ウェルカム関連)	5/23(日)～6/11(金)
追悼 エリック・カール	5/29(土)～6/13(日)
雪と氷の本 (ウェルカム関連)	6/26(土)～6/29(火)
6月生まれの絵本作家	6/1(火)～6/30(水)
学校巡回図書!	6/12(土)～7/11(日)
七夕の本	6/19(土)～7/7(水)
7月生まれの絵本作家	7/1(木)～7/31(土)
おさるのジョージ	7/21(水)～8/31(火)
エリックカールの本 (ウェルカム関連)	7/17(土)～7/20(火)
読書感想文課題図書	7/16(金)～8/29(日)
追悼 那須正幹	7/24(土)～8/7(日)
8月生まれの絵本作家	8/1(日)～8/31(火)
しぜんのエネギーの本 (ウェルカム関連)	8/22(日)～8/25(水)
9月生まれの絵本作家	9/1(水)～9/29(水)
SDGs ってなあに?	9/25(土)～10/27(水)
10月生まれの絵本作家	10/1(金)～10/31(日)
ハッピー🍷ハロウィン	10/9(土)～10/31(日)
鏡の本 (ウェルカム関連)	10/23(土)～10/29(金)
<読書週間>いわむらかずおの本	10/23(土)～11/14(日)
11月生まれの絵本作家	11/2(火)～11/30(火)
12月生まれの絵本作家	12/1(水)～12/28(火)
1月生まれの絵本作家	1/5(水)～1/30(日)
節分の本	1/23(日)～2/3(木)
2月生まれの絵本作家	2/1(火)～2/27(日)
追悼 松岡享子	2/1(火)～2/16(水)
3月生まれの絵本作家	3/1(火)～3/31(木)
世界とつながる 自分をひらく この1冊	3/5(土)～4/10(日)
さくらの本	3/25(金)～4/10(日)

郷土コーナー	期 間
SDGs が目指す社会は《縄文》の世界!?	10/16(土)～11/28(日)
北前船と小浜の町のうつりかわり	11/20(土)～12/12(日)
福井県ふるさとの日記念展示関連 山本和夫の著作	1/28(金)～2/27(日)

ウ 福井ライフ・アカデミー講座関連特集

月	テ ー マ
6	ふるさと未来講座〔現代社会〕「コロナウイルス感染症から私たちが学んだこと」(リストのみ)
7	ふるさと未来講座〔経済・産業〕「人々の幸せを目指す国づくり・地域づくりの展開」(リストのみ)
8	ふるさと未来講座〔現代社会〕「私たちの性の多様性」(リストのみ)
11	ふるさと未来講座〔自然科学〕「今まで知らなかった「光害」のはなし」関連特集
11	ふるさと未来講座〔自然科学〕「若狭湾の海はすばらしい」関連特集
12	ふるさと未来講座〔社会科学〕「後悔しないための防災心得」関連特集
2	ふるさと未来講座〔歴史〕「聖武天皇 大仏への道」関連特集
3	ふるさと未来講座〔地域づくり〕「コミュニティデザインについて」(リストのみ)
3	ふるさと未来講座〔現代社会〕「高濱明日研究所＝アスケンまちをワクワクさせるローカルプロジェクト」

※本の特集/ライフ・アカデミー講座の受講者に関連図書のブックリストを配布。

エ その他機関との連携特集

事業名	期間	機関名
特別公開「大音家文書の世界」関連特集	5/8(土)～5/23(日)	県立若狭歴史博物館
「校章展」(出張展示)関連特集	9/1(水)～9/26(日)	県教育博物館
特別展「森と出会った縄文人」関連特集	10/16(土)～11/28(日)	県立若狭歴史博物館
企画展「ちょっとむかしのくらし展～三方五湖の漁業編～」関連特集	12/18(土)～3/13(日)	県立若狭歴史博物館

V 統計

1 図書資料の整備概況

区分 館名	図書	新聞	雑誌	CD-ROM・ DVD-ROM	マイクロ フィルム	視聴覚資料
県立図書館	1,091,846 冊	48 種	1,120 種	951 点	6,432 巻	— 点
若狭図書学習センター	295,589	17	209	204	946	1,521
計	1,387,435	65	1,329	1,155	7,378	1,521

(1) 図書

① 形態別受払数および蔵書数

(単位：冊)

区分		2年度末 蔵書数	3年度			3年度末 蔵書数
			受入冊数	払出冊数	分類変更	
県立図書館	館内用	996,224	20,722	897	33	1,016,082
	館外用	60,420	841	199	-32	61,030
	視力障がい者用	14,593	149	7	-1	14,734
	小計	1,071,237	21,712	1,103	0	1,091,846
若狭図書学習センター	館内用	291,412	5,456	1,279	0	295,589
計		1,362,649	27,168	2,382	0	1,387,435

② 分類別受払数および蔵書数

(単位：冊)

分類		2年度末 蔵書数	3年度			3年度末 蔵書数	構成比
			受入冊数	払出冊数	分類変更		
0 総記	県立図書館	43,069	792	12	0	43,849	4.0
	若狭図書学習センター	10,104	121	262	0	9,963	3.4
	計	53,173	913	274	0	53,812	3.9
1 哲学	県立図書館	38,864	566	18	0	39,412	3.6
	若狭図書学習センター	11,436	122	4	0	11,554	3.9
	計	50,300	688	22	0	50,966	3.7
2 歴史	県立図書館	81,960	1,355	108	3	83,210	7.6
	若狭図書学習センター	25,154	276	12	0	25,418	8.6
	計	107,114	1,631	120	3	108,628	7.8
3 社会科学	県立図書館	171,484	3,412	179	2	174,719	16.0
	若狭図書学習センター	39,710	533	251	0	39,992	13.5
	計	211,194	3,945	430	2	214,711	15.5
4 自然科学	県立図書館	58,697	938	108	0	59,527	5.5
	若狭図書学習センター	16,191	221	14	0	16,398	5.5
	計	74,888	1,159	122	0	75,925	5.5
5 技術	県立図書館	70,412	1,497	42	0	71,867	6.6
	若狭図書学習センター	18,925	254	234	0	18,945	6.4
	計	89,337	1,751	276	0	90,812	6.5
6 産業	県立図書館	41,627	799	29	0	42,397	3.9
	若狭図書学習センター	10,497	186	3	-3	10,677	3.6
	計	52,124	985	32	-3	53,074	3.8

分類		2年度末蔵書数	3年度			3年度末蔵書数	構成比
			受入冊数	払出冊数	分類変更		
7 芸術	県立図書館	66,801	1,556	8	-1	68,348	6.3
	若狭図書学習センター	20,021	168	484	0	19,705	6.7
	計	86,822	1,724	492	-1	88,053	6.3
8 言語	県立図書館	17,818	215	4	0	18,029	1.7
	若狭図書学習センター	5,029	44	2	0	5,071	1.7
	計	22,847	259	6	0	23,100	1.7
9 文学	県立図書館	152,242	3,170	204	20	155,228	14.2
	若狭図書学習センター	47,196	739	2	4	47,937	16.2
	計	199,438	3,909	206	24	203,165	14.6
こども	県立図書館	100,913	2,426	57	1	103,283	9.5
	若狭図書学習センター	46,596	1,042	11	-4	47,623	16.1
	計	147,509	3,468	68	-3	150,906	10.9
H 郷土	県立図書館	138,243	3,483	127	9	141,608	13.0
	若狭図書学習センター	38,488	1,737	0	3	40,228	13.6
	計	176,731	5,220	127	12	181,836	13.1
外国語 (一般)	県立図書館	12,540	498	0	-1	13,037	1.2
	若狭図書学習センター	1,341	13	0	0	1,354	0.5
	計	13,881	511	0	-1	14,391	1.0
外国語 (こども)	県立図書館	1,554	15	1	0	1,568	0.1
	若狭図書学習センター	724	0	0	0	724	0.2
	計	2,278	15	1	0	2,292	0.2
館外用	県立図書館	60,420	841	199	-32	61,030	5.6
	若狭図書学習センター	—	—	—	—	—	—
	計	60,420	841	199	-32	61,030	4.4
視力障がい者用	県立図書館	14,593	149	7	-1	14,734	1.3
	若狭図書学習センター	—	—	—	—	—	—
	計	14,593	149	7	-1	14,734	1.1
合計	県立図書館	1,071,237	21,712	1,103	0	1,091,846	100.0
	若狭図書学習センター	291,412	5,456	1,279	0	295,589	100.0
	合計	1,362,649	27,168	2,382	0	1,387,435	100.0

③ 視力障がい者用図書

(単位：冊)

区分		2年度末蔵書数	3年度			3年度末蔵書数
			受入冊数	払出冊数	分類変更	
県立図書館	点字図書	5,484	27	0	0	5,511
	録音図書	5,939	75	0	0	6,014
	大活字図書	2,742	40	7	0	2,775
	活字図書	428	7	0	-1	434
計		14,593	149	7	-1	14,734

④ 受入図書内訳

(単位：冊)

区 分		購 入	寄 贈	編 入	生産その他	計
県立図書館	館内用	11,357	7,769	62	1,534	20,722
	館外用	758	74	0	9	841
	視力障がい者用	58	53	0	38	149
	小計	12,173	7,896	62	1,581	21,712
若狭図書学習センター	館内用	2,993	2,443	0	20	5,456
計		15,166	10,339	62	1,601	27,168

⑤ 購入図書

区 分		冊 数	金 額	平均単価
県立図書館	館内用	11,357 冊	27,586,407 円	2,429 円
	館外用	758	1,246,700	1,645
	視力障がい者用	58	413,629	7,132
	小計	12,173	29,246,736	2,403
若狭図書学習センター	館内用	2,993	5,771,055	1,928
計		15,166	35,017,791	2,309

⑥ 寄贈図書

区 分		冊 数	評 価 額	平均単価
県立図書館	館内用	7,769 冊	16,701,321 円	2,150 円
	館外用	74	206,339	2,788
	視力障がい者用	53	53,640	1,012
	小計	7,896	16,961,300	2,148
若狭図書学習センター	館内用	2,443	3,247,746	1,329
計		10,339	20,209,046	1,955

⑦ 編入図書

(単位：冊)

区 分		官報製本	雑誌製本	計
県立図書館	館内用	61	1	62
若狭図書学習センター	館内用	0	0	0
計		61	1	62

⑧ 生産その他図書

(単位：冊)

区 分		生 産	賠 償	除籍発見	保管転換	計
県立図書館	館内用	55	113	8	1,358	1,534
	館外用	0	3	6	0	9
	視力障がい者用	38	0	0	0	38
	小計	93	116	14	1,358	1,581
若狭図書学習センター	館内用	12	8	0	0	20
計		105	124	14	1,358	1,601

⑨ 払出図書

(単位：冊)

区 分	汚破損	所在不明	利用者亡失	保管転換	その他	合 計
県立図書館	499	232	135	234	3	1,103
若狭図書学習センター	9	1	7	734	528	1,279
計	508	233	142	968	531	2,382

(2) 新聞・雑誌

区 分		新 聞	雑 誌	官報・法規類
県立図書館	購 入	20 紙 27 部	288 種	2 種
	寄 贈	28 紙 28 部	777 種	—
	計	48 紙	1,065 種	2 種
若狭図書学習センター	購 入	13 紙 14 部	137 種	2 種
	寄 贈	4 紙 4 部	72 種	—
	計	17 紙	209 種	2 種

(3) CD-ROM・DVD-ROM

(単位：点)

区 分	2 年度末 保 有 数	3 年 度		3 年 度 末 保 有 数
		受入数	払出数	
県立図書館	922	29	0	951
若狭図書学習センター	192	12	0	204
計	1,114	41	0	1,155

(4) マイクロフィルム

(単位：巻)

区 分		2 年度末 保 有 数	3 年 度		3 年 度 末 保 有 数
			受入数	払出数	
県立図書館	ネ ガ	2,585	24	0	2,609
	ポ ジ	3,793	30	0	3,823
	小計	6,378	54	0	6,432
若狭図書学習センター	ネ ガ	124	0	0	124
	ポ ジ	822	0	0	822
	小計	946	0	0	946
計	ネ ガ	2,727	24	0	2,733
	ポ ジ	4,632	30	0	4,645
	計	7,359	54	0	7,378

(5) 視聴覚資料

区 分		2 年度末 保 有 数	3 年 度		3 年 度 末 保 有 数
			受入数	払出数	
若狭図書学習センター	ビデオテープ	1,322 本	0 本	0 本	1,322 本
	16mmフィルム	199 巻	0 巻	0 巻	199 巻
	計	1,521	0	0	1,521

2 サービス業務の概要

(1) 利用者サービス

① 開館日数

(単位：日)

区 分	開 館	閉館	
		点検等作業	月曜等
県立図書館	293	16	56
若狭図書学習センター	293	16	56

② 入館者数

(単位：人)

区 分	人数
県立図書館	397,563
若狭図書学習センター	116,858
計	514,421

③ 図書貸出・閲覧数

ア 貸出冊数

(単位：冊)

区 分	個 人	団 体	計
県立図書館	605,231	164,726	769,957
若狭図書学習センター	101,455	14,430	115,885
計	706,686	179,156	885,842

※個人は館内閲覧を含む数値

団体はp. 30「⑨視力障がい者サービス」のうち団体貸出数

p. 31「(2)市町立図書館等サービス」の「①特別貸出数」「④市町図書館等貸出文庫貸出数」

p. 32「(4)読書普及活動」の「①かたらい文庫貸出数」「③学校巡回図書貸出冊数」を合計した数値。

④ 個人貸出

ア 月別貸出冊数

(単位：冊)

月	県立図書館	若狭図書学習センター	計
4	45,375	7,472	52,847
5	51,090	8,233	59,323
6	52,009	8,242	60,251
7	56,408	9,587	65,995
8	59,656	11,026	70,682
9	47,638	7,393	55,031
10	53,291	8,582	61,873
11	45,536	7,668	53,204
12	45,954	8,477	54,431
1	47,487	8,314	55,801
2	49,522	7,902	57,424
3	51,265	8,559	59,824
計	605,231	101,455	706,686

イ 分類別貸出冊数

(単位：冊)

区 分	県立図書館	若狭図書学習センター	計
0 総記	8,125	1,252	9,377
1 哲学	21,042	3,572	24,614
2 歴史	21,662	4,277	25,939
3 社会科学	52,890	6,820	59,710
4 自然科学	29,156	4,681	33,837
5 技術	46,474	5,947	52,421
6 産業	15,352	2,261	17,613
7 芸術	27,982	3,711	31,693
8 言語	7,075	768	7,843
9 文学	128,807	20,814	149,621
外国語	2,628	9	2,637
大活字等	3,532	106	3,638
こども	191,151	38,165	229,316
H 郷土	15,633	1,864	17,497
マイクロ	140	16	156
Z 雑誌	33,582	7,192	40,774
計	605,231	101,455	706,686
1日平均	2,066	346	2,412

⑤ 登録者数

ア 個人および団体登録数

区 分	個 人	うち有効登録者数	団 体
県立図書館	152,294 人	27,786 人	1,859 団体
若狭図書学習センター	25,695	4,468	124
計	177,989	32,254	1,983

※令和4年3月末日現在

イ 市町別新規個人登録者数

(単位：人)

市町名	区 分	人数
福井市	県立	1,913
	センター	3
	計	1,916
敦賀市	県立	51
	センター	12
	計	63
小浜市	県立	0
	センター	324
	計	324
大野市	県立	78
	センター	0
	計	78
勝山市	県立	50
	センター	0
	計	50
鯖江市	県立	188
	センター	0
	計	188
あわら市	県立	47
	センター	0
	計	47
越前市	県立	123
	センター	1
	計	124
坂井市	県立	193
	センター	0
	計	193
永平寺町	県立	141
	センター	0
	計	141
池田町	県立	7
	センター	0
	計	7

市町名	区 分	人 数
南越前町	県立	17
	センター	0
	計	17
越前町	県立	36
	センター	1
	計	37
美浜町	県立	0
	センター	2
	計	2
高浜町	県立	0
	センター	12
	計	12
おおい町	県立	0
	センター	25
	計	25
若狭町	県立	0
	センター	37
	計	37
県外	県立	3
	センター	4
	計	7
合計	県立	2,847
	センター	421
	合計	3,268

ウ 年齢別新規個人登録者数

(単位：人)

年齢区分	～6	7～12	13～15	16～18	19～22	23～29	30～39	40～49	50～59	60～	計
県立	263	394	62	267	305	362	440	357	174	223	2,847
	9.2%	13.8%	2.2%	9.4%	10.7%	12.7%	15.5%	12.5%	6.1%	7.8%	-
センター	58	112	7	26	18	46	56	35	25	38	421
	13.8%	26.6%	1.7%	6.2%	4.3%	10.9%	13.3%	8.3%	5.9%	9.0%	-
合計	321	506	69	293	323	408	496	392	199	261	3,268
	9.8%	15.5%	2.1%	9.0%	9.9%	12.5%	15.2%	12.0%	6.1%	8.0%	-

⑥ インターネット予約サービス

ア 登録者数

(単位：人)

区分	新規登録者数	累計
県立図書館	1,453	14,528
若狭図書学習センター	54	1,080
計	1,507	15,608

イ 予約冊数

(単位：冊)

区分	冊数	うち他館受取冊数
県立図書館	43,141	4,411
若狭図書学習センター	9,069	1,082
計	52,210	5,493

※他館には市町立図書館、大学図書館を含む

⑦ レファレンス

(単位：件)

区分	文書	電話	口頭	計	
県立図書館	一般	1,416	857	6,749	9,022
	郷土	133	162	1,403	1,698
	こども	5	87	3,426	3,518
	小計	1,554	1,106	11,578	14,238
若狭図書学習センター	3	87	1,993	2,083	
計	1,557	1,193	13,571	16,321	

⑧ 複写サービス

区分	件数	白黒枚数	カラー枚数	金額
県立図書館	2,742 件	28,483 枚	766 枚	346,110 円
若狭図書学習センター	398	2,839	126	38,470
計	3,140	31,322	892	384,580

⑨ 視力障がい者サービス (県立図書館)

(単位：点)

区分	個人	団体	計
点字図書	33	7	40
録音図書	335	233	568
計	368	240	608

⑩ 視聴覚サービス (若狭図書学習センター)

(単位：本)

区分	閲覧数
ビデオテープ	0

⑪ 遠隔地利用者返却サービス 利用状況

(単位：冊)

区分	市町図書館	大学図書館	Fスクエア	県庁	計
県立図書館	12,212	556	19	525	13,312
若狭図書館学習センター	1,802	-	-	-	1,802
計	14,014	556	19	525	15,114

※大学図書館は短大、高専を含む（以下同様）

(2) 市町立図書館等サービス

① 特別貸出数

(単位：冊)

区分	県内市町立図書館	県内大学図書館	県外図書館	図書館小計	その他団体	計
県立図書館	6,560	346	1,480	8,386	5,627	14,013
若狭図書館学習センター	3,200	0	10	3,210	397	3,607
計	9,760	346	1,490	11,596	6,024	17,620

・県外図書館への貸出数

(単位：冊)

区分	石川県内	富山県内	岐阜県内	愛知県内	三重県内	その他県	計
県立図書館	293	451	111	341	14	270	1,480
若狭図書館学習センター	2	0	1	0	0	7	10
計	295	451	112	341	14	277	1,490

② 借受資料数

(単位：冊)

区分	県内市町立図書館	県内大学図書館	県外図書館	計
県立図書館	1,708	213	990	2,911
若狭図書館学習センター	665	239	146	1,050
計	2,373	452	1,136	3,961

・県外図書館からの借受数

(単位：冊)

区分	石川県内	富山県内	岐阜県内	愛知県内	三重県内	その他県	国会図書館	計
県立図書館	93	188	310	328	1	62	8	990
若狭図書館学習センター	25	21	24	42	0	34	0	146
計	118	209	334	370	1	96	8	1,136

③ 当館経由の相互貸借数

ア 県内図書館⇔県内図書館 (単位：冊)

区分	貸出数
市町立 ⇒ 市町立	10,428
市町立 ⇒ 大学等	368
大学等 ⇒ 市町立	493
大学等 ⇒ 大学等	84
計	11,373

イ 県内図書館⇔県外図書館 (単位：冊)

区分	貸出数	借受数
県内市町立 ⇔ 石川県立・市町立	585	749
県内市町立 ⇔ 富山県立・市町立	300	354
県内市町立 ⇔ 岐阜県立・市町立	66	513
県内市町立 ⇔ 愛知県立・市町立	266	602
計	1,217	2,218

④ 市町立図書館等貸出文庫 貸出数

(単位：冊)

区分	県内市町立図書館	その他団体	計
県立図書館	78	1,800	1,878
若狭図書館学習センター	-	9,693	9,693
計	78	11,493	11,571

※市町立図書館、学校、保育園、公民館等の団体への長期大量貸出。

(3) 読書普及活動

① かたらい文庫貸出数

区分	組数	冊数
県立	188 組	1,880 冊
センター	113	1,130
計	301	3,010

※ 同一図書を10～15冊1組として編成している文庫。読書会等のテキストとして貸出

② 福井県読書会連絡協議会加入読書グループ数

市町	グループ数	市町	グループ数
福井	3 団体	永平寺	0 団体
敦賀	6	池田	0
小浜	1	南越前	1
大野	1	越前(町)	3
勝山	1	美浜	1
鯖江	1	高浜	1
あわら	0	おおい	0
越前(市)	1	若狭	1
坂井	3	計	24

(令和4年4月1日現在)

③ 学校巡回図書文庫貸出数

区分	団体数	冊数
小学校	185 組	123,765 冊
中学校	75	22,950
計	260	146,715

(4) 職場体験・視察等

① 職場体験・研修受入

区分	団体数	人数
県立	9	15 人
センター	0	0
計	9	15

② 総合学習・視察等

区分	団体数	人数
県立	22	959 人
センター	6	199
計	28	1,158

(5) ボランティア ※資料整理、白川文字学の室受付

区分	登録者数	延べ活動回数
ボランティア	149 人	2,027 回

(6) フレンドリーバス (単位:人)

区分	総数	うち図書館バス停乗降者数
乗降者数	47,802	30,032
うち高校生以下	1,875	1,196

3 他都道府県立図書館との比較 (令和2年度実績)

[『図書館雑誌2021年8月号』(日本図書館協会発行)を基に作成]

(1) 蔵書冊数

① 蔵書冊数

順位	都道府県名	冊数(千冊)
1	大阪	2,819
2	東京	2,696
3	埼玉	1,587
4	岡山	1,530
5	滋賀	1,495
6	千葉	1,427
7	福井	1,363
8	京都	1,339
9	長崎	1,301
10	大分	1,221

② 人口あたり蔵書冊数

順位	都道府県名	冊数(冊)
1	鳥取	2.0904
2	福井	1.0762
3	徳島	1.5807
4	島根	1.2841
5	高知	1.1035
6	和歌山	1.0877
7	香川	1.0514
8	秋田	1.0384
9	大分	1.0374
10	佐賀	1.0370

(2) 個人貸出冊数

①貸出冊数

順位	都道府県名	冊数(千冊)
1	岡山	1,149
2	香川	821
3	長崎	772
4	滋賀	663
5	福井	646
6	大阪	643
7	宮城	594
8	徳島	547
9	大分	477
10	和歌山	463

②人口あたり貸出冊数

順位	都道府県名	冊数(冊)
1	香川	0.8369
2	福井	0.8280
3	徳島	0.7369
4	鳥取	0.7066
5	岡山	0.6038
6	長崎	0.5714
7	和歌山	0.4853
8	滋賀	0.4663
9	大分	0.4140
10	秋田	0.3561

(3) 入館者数

①入館者数

順位	都道府県名	人数(千人)
1	岡山	761
2	大阪	586
3	福井	516
4	鹿児島	437
5	香川	373
6	徳島	370
7	愛知	341
8	長崎	329
9	宮崎	308
10	和歌山	307

②人口あたり入館者数

順位	都道府県名	人数(人)
1	福井	0.6610
2	徳島	0.4987
3	岡山	0.3998
4	香川	0.3803
5	鳥取	0.3439
6	山梨	0.3256
7	和歌山	0.3213
8	佐賀	0.3116
9	宮崎	0.2808
10	秋田	0.2698

(4) レファレンス件数

①レファレンス件数

順位	都道府県名	件数
1	岡山	78,703
2	大阪	72,320
3	福岡	49,191
4	東京	48,276
5	埼玉	36,763
6	山梨	28,649
7	愛知	25,369
8	鹿児島	22,977
9	宮城	22,428
10	山形	21,135

②人口あたりレファレンス件数

順位	都道府県名	件数
1	岡山	0.0413
2	山梨	0.0347
3	鳥取	0.0259
4	福井	0.0200
5	山形	0.0195
6	秋田	0.0195
7	香川	0.0164
8	鹿児島	0.0141
9	奈良	0.0132
10	徳島	0.0131

19	福井	15,607
----	----	--------

VI 特別文庫資料

種別	資料名	分類	目録・解題など
所蔵	森家文書	村方史料（あわら市）	『石倉家森家文書目録』『福井県史』『細呂木村誌』
所蔵	石倉家文書	村方史料（南越前町）	『石倉家森家文書目録』『福井県史』『南条町誌』
所蔵	坪川家文書	村方史料（福井市）	『坪川家文書目録』『福井市史』
所蔵	布川正沖・正輔文庫	和漢書籍	『奥越史料』 当館ホームページ
所蔵	三田村保正採択「県内有名在銘押形集」	刀剣押形	
寄託	波寄区有文書	村方史料（福井市）	『福井市史』
寄託	太田町古文書	村方史料（福井市）	
寄託	嵯峨家所蔵資料	近代新聞資料	
寄託	小泉家所蔵資料	近代新聞資料	

* 令和3年度、伊藤家文書、神尾ひがし家文書は寄託先が変更された。

VII 資料編

1 施設

(1) 福井県立図書館

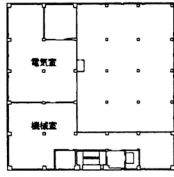
- ① 位 置 福井市下馬町 51—11
- ② 面 積 敷地面積 (含駐車場) 70,246 m²
延床面積 (図書館部分) 14,297 m²
- ③ 構 造 鉄骨造、鉄筋コンクリート造、一部鉄骨鉄筋コンクリート造
地上5階・地下1階
- ④ 着工年月日 平成12年11月9日
- ⑤ 開館年月日 平成15年2月1日
- ⑥ 施設概要

	室名	面積 (m ²)	席数(席)	備考	
一階	開架エリア (うち子ども室)	4,833 (610)	272	他にスツール、ソファー約200席 開架収容能力30万冊	
	多目的ホール	210			
	白川文字学の室	98			
	対面朗読室	11×2			
	ワークルーム	122			
	地域サービス室	195			
	閉架書庫	825			閉架書庫(1階～4階)収容能力 160万冊
	授乳室	3×2			
二階	点訳・録音室	8×2			
	録音準備室	20			
	点字録音図書室	42			
	閉架書庫	895			
三階	閉架書庫	892			
四階	閉架書庫	892			

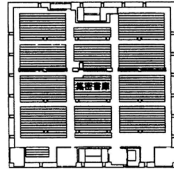
⑦ 施設使用料

(令和4年4月1日現在)

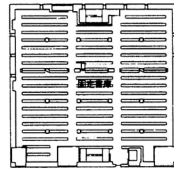
区分	収容人数	金額			
		9:00～ 12:00	12:00～ 17:00	9:00～ 17:00	17:00～ 1時間につき
多目的ホール	200人	8,070円	13,620円	22,000円	2,720円



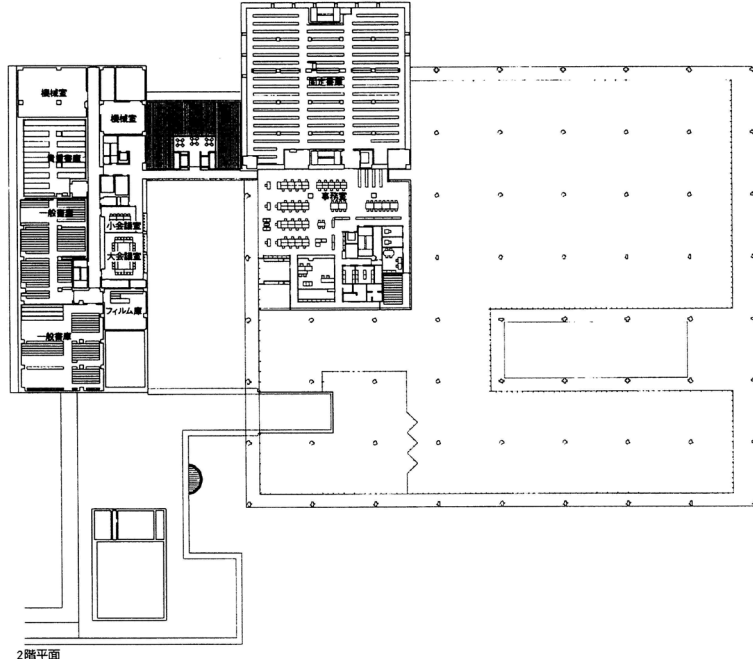
塔屋1階平面



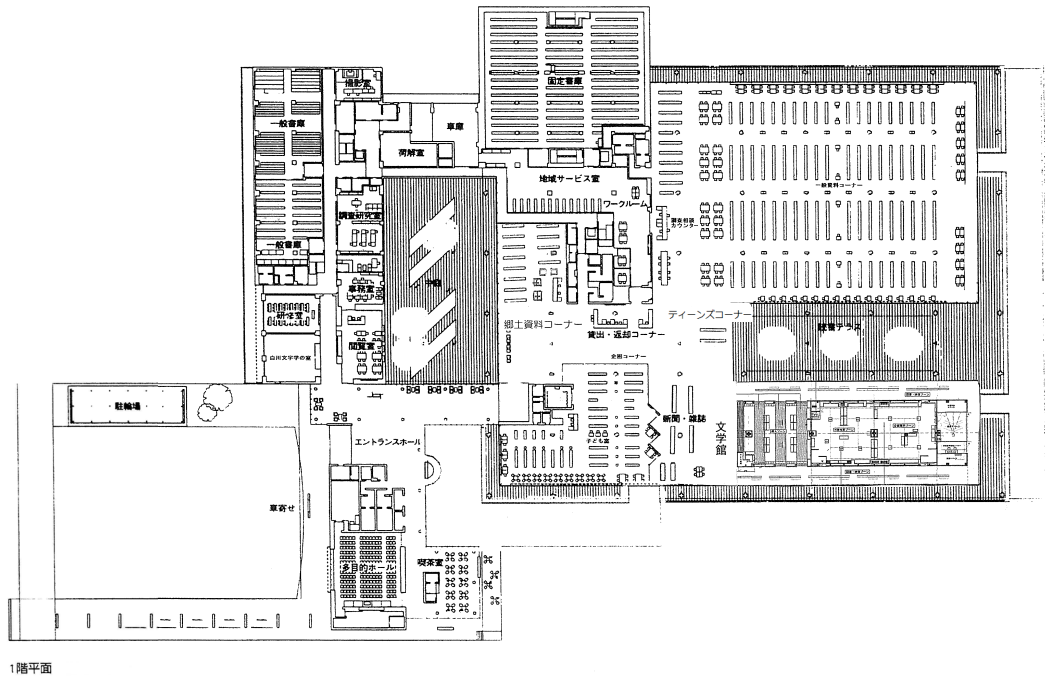
4階・中3階平面



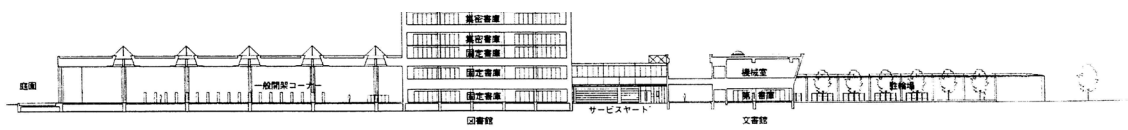
3階平面



2階平面



1階平面



(2) 福井県立若狭図書学習センター (※福井県立図書館分館)

- ① 位 置 小浜市南川町 6-11
 ② 面 積 敷地面積 4,999 m² (含駐車場)
 延床面積 4,697 m²
 ③ 構 造 鉄骨鉄筋コンクリート造 地上 2 階
 ④ 着工年月日 昭和 62 年 12 月 10 日
 ⑤ 開館年月日 平成元年 6 月 2 日
 ⑥ 施設概要

	室名	面積(m ²)	席数(席)	備考
一階	多目的ホール	584	—	ビデオ 2 台 収容能力 0.9 万冊
	講堂	204	60	
	研修室	84	40	
	ミーティングルーム	32	—	
	学習情報コーナー	48	24	
	ビデオルーム	27	2	
	第 2 書庫	32	—	
二階	一般資料コーナー	422	24	開架収容能力 9.6 万冊 収容能力 17.2 万冊
	子どもコーナー	110	24	
	郷土資料コーナー	60	8	
	新聞・雑誌コーナー	69	25	
	読書コーナー	180	55	
	書庫	620	—	
	授乳室	3×2	—	

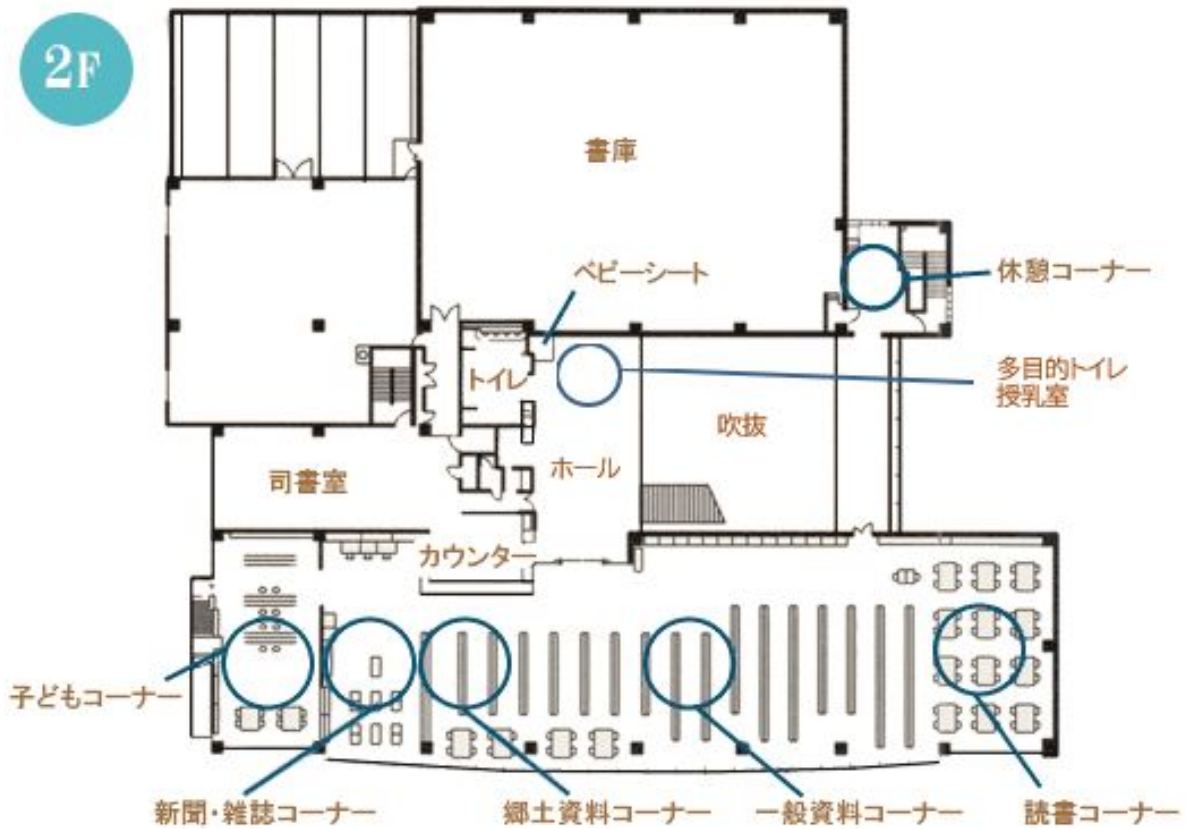
⑦施設使用料

(令和 4 年 4 月 1 日現在)

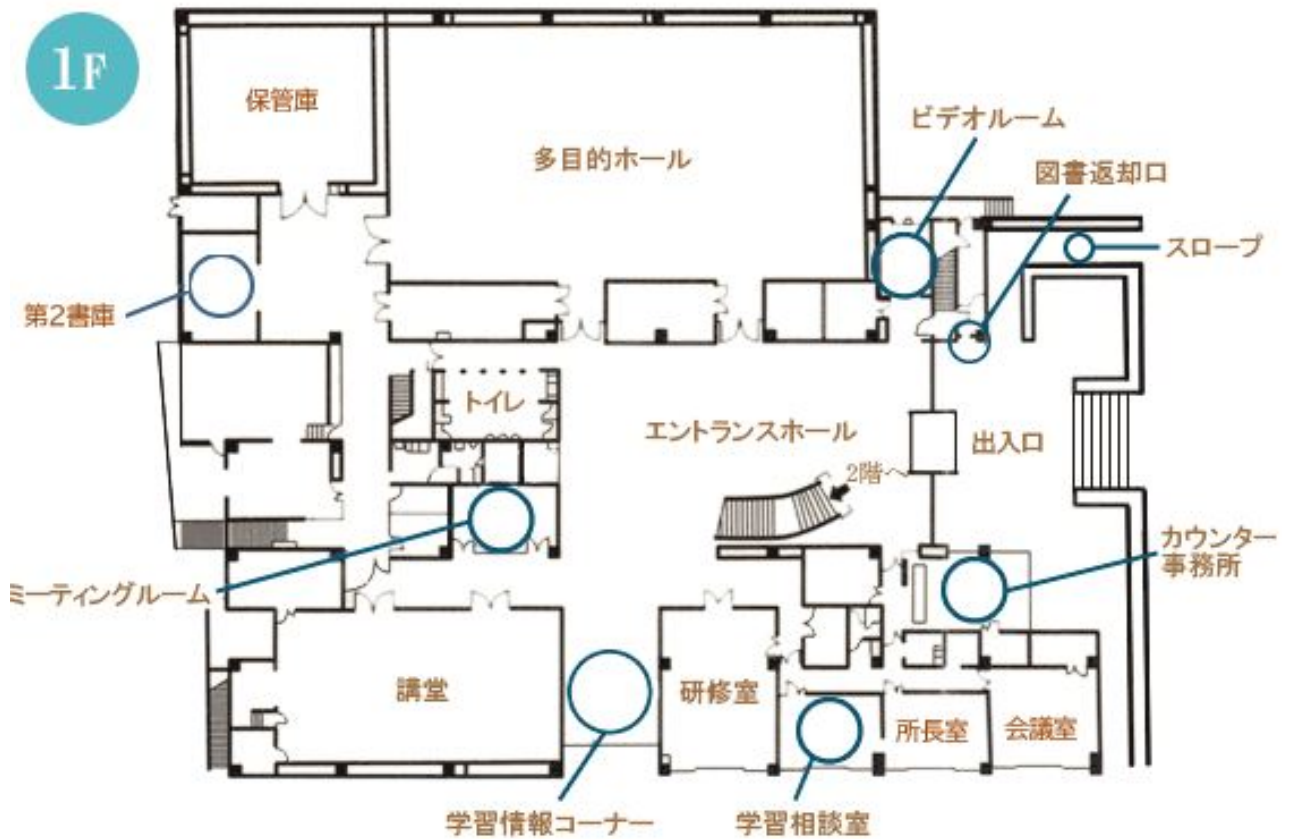
区 分	収容 人数*	金 額			
		9:00～ 12:00	12:00～ 17:00	9:00～ 17:00	17:00～ 1時間につき
多目的 ホール	288 人	9,220 円	16,760 円	25,150 円	3,150 円
講 堂	60 人	2,720 円	4,190 円	6,810 円	840 円
研 修 室	40 人	1,780 円	2,720 円	4,190 円	520 円

*机使用(2人掛け)の場合

2F



1F



2 開館時間と休館日

(令和3年4月1日現在)

(1) 開館時間

火～金曜日 9:00～19:00
土・日曜日、祝日、特別開館日 9:00～18:00

(2) 休館日

- ① 月曜日（休日に該当する場合を除く。）
 - ② 休日の翌日（土曜日、日曜日、休日または⑤に掲げる日に該当する場合を除く。）
 - ③ 12月28日から翌年の1月4日までの日（②に掲げる日に該当する場合を除く。）
 - ④ 図書点検期間 毎年館長の指定する期間（10日間以内）
 - ⑤ 整理清掃日 毎月（12月を除く）の第4木曜日（休日に該当する場合にあっては、その翌日）
- ※若狭図書学習センターは図書フロアのみ休館（1階生涯学習フロアは 9:00～17:00 開館）

(3) 特別開館日

7月21日から8月25日までの月曜日および祝日の翌日、12月28日、1月4日

3 管内人口と面積

- (1) 人口 754,744 人 (令和4年4月1日現在)
(2) 面積 4190.58 k m² (令和4年1月1日現在)

(1):『福井県の人口と世帯』（福井県）

(2):『全国都道府県市区町村別面積調』（国土地理院）より

4 沿革

年 度	事 項
昭和	名古屋市からの福井震災義捐金 500 万円を基に松平家別邸養浩館跡地（福井市宝永 3 丁目）に県立図書館を建設（8 月着工、3 月 21 日落成式）
24 年度	福井県立図書館設置条例を制定（3 月 29 日）
25 年度	福井県立図書館開館（4 月 1 日） 戦災で焼失した福井市立福井図書館の蔵書 19,799 冊を受託（7 月） 旧福井藩主松平家から文献資料 8,421 点（松平文庫）を受託（10 月）
26 年度	三方郡八村公民館内に八村配本所を設置（4 月）（後に三方配本所に改称、30 年 11 月に三方分館とした）
27 年度	県教育委員会社会教育課と共同で移動図書館「あかね号」を運行（5 月～31 年 3 月） 3 階建ての書庫および附属建物を増設
28 年度	大野公民館内に大野配本所を設置（4 月） 福井県郷土叢書の刊行開始（3 月～40 年 3 月、第 1 集～第 10 集）
29 年度	朝日公民館内に朝日配本所を設置（4 月）
30 年度	福井日米文化室を開設（9 月～34 年 2 月）
32 年度	県原子カライブラリーを設置（8 月）
33 年度	松平家から第 2 次の文献資料の寄託（3 月）
35 年度	小浜市立図書館内に小浜配本所、今立町立花筐図書館内に今立配本所を設置（4 月） 福井市からの寄託図書 19,799 冊を返還（8 月）
36 年度	敦賀市立図書館内に敦賀配本所、勝山公民館内に勝山配本所、三国町立図書館内に三国配本所をそれぞれ設置（4 月） かたらい文庫設置（5 月）
37 年度	鯖江公民館内に鯖江配本所、丸岡町教育委員会内に丸岡配本所、織田町中央公民館内に織田配本所をそれぞれ設置（4 月）
39 年度	本館規則を全面的に改正し、従来の館外閲覧保証金納付制度を廃止し、その他運営の実態に則して関係条例を整備
40 年度	事務室、貸出図書室、郷土室、成人室等を改装整備し、2 階書庫を開架式書庫として機能充実
43 年度	館内組織を庶務課、整理奉仕課の 2 課制に改正（11 月）
44 年度	金津町中央公民館内に金津配本所、美浜町教育委員会内に美浜配本所、上中町中央公民館内に上中配本所をそれぞれ設置（4 月） 松平家から第 3 次の文献資料の寄託（4 月）
45 年度	松岡町福祉会館内に松岡配本所、芦原町社会福祉センター内に芦原配本所、越廼中央公民館内に越廼配本所、大飯町中央公民館内に大飯配本所、福井市図書館内に福井配本所をそれぞれ設置（4 月） 福井県立図書館創立 20 周年記念式典と記念講演会を福井県教育センターで開催（10 月）
47 年度	武生市立図書館内に武生配本所、越前町公民館内に越前配本所、南条町中央公民館内に南条配本所、高浜町役場内に高浜配本所を設置（4 月） 県視聴覚ライブラリーが県立図書館の附属機関となった
48 年度	館内組織を総務課、奉仕課、振興課、視聴覚ライブラリー室の 3 課 1 室に改正（4 月） 永平寺町開発センター内に永平寺配本所、和泉村役場中竜支所内に和泉配本所、坂井町教育委員会内に坂井配本所、名田庄村開発センター内に名田庄配本所をそれぞれ設置（4 月）
49 年度	美山町教育委員会内に美山配本所、池田町役場内に池田配本所、今庄町公民館内に今庄配本所、宮崎中央公民館内に宮崎配本所を設置（4 月） 福井県立図書館建設調査委員会を設置（7 月、翌年 2 月報告書策定）

年 度	事 項
50 年度	上志比村役場内に上志比配本所、春江町南部公民館内に春江配本所、河野村住民センター内に河野配本所、清水町社会福祉センター内に清水配本所をそれぞれ設置（4 月）し、全市町村でのサービス網を確立
51 年度	知事年頭所信で置県百年記念事業の一環として県立図書館移転を発表（1 月）
52 年度	県立図書館建設プロジェクトチームを設置（5 月）
54 年度	新図書館を起工（10 月）
55 年度	国際障害者年にちなみ、1 階に点字図書室を設置 福井市城東 1 丁目 18-21 に鉄筋コンクリート造地上 3 階、地下（一部）1 階の新図書館が竣工（12 月） 新図書館が開館（3 月 26 日）
56 年度	視聴覚ライブラリー室を点字視聴覚室に改称するとともに、館則を全面的に改正、貸出冊数を 5 冊までにするなど新館運営における奉仕業務を充実（4 月） 点訳・朗読者養成講習会開催（8～12 月）
57 年度	福井市で昭和 57 年度全国図書館大会を開催（10 月）
58 年度	継続利用の貸出期間延長および雑誌の貸出を開始、整理・清掃日の曜日を変更（4 月）
59 年度	全市町村に図書館設置条例が制定されたことに伴い三方分館を廃止し、配本所への新規配本を中止
61 年度	市町村図書館等貸出文庫を設置 配本図書 49,685 冊を各市町村立図書館に譲与（3 月）
63 年度	奉仕課を資料課に、振興課を普及課に改称（4 月）
平成元年度	小浜市南川町 6-11 に若狭分館を開館（6 月 2 日）
2 年度	電算システム導入に備え、全蔵書の点検、バーコード貼付作業を実施 県立、市町村立図書館による福井県公共図書館コンピュータネットワーク研究会発足（6 月） 福井市で平成 2 年度全国公共図書館奉仕部門研究集会を開催（10 月）
3 年度	電算システム導入のための本格的データ入力作業を開始（7 月）
4 年度	電算機種が決定（7 月）
5 年度	国立国会図書館から土屋紀義氏を館長に迎えた（4 月～8 年 3 月）。 電算システム開発、データ登録、電算関連機器設置を実施 「福井県立図書館の将来計画（試案）」を作成（12 月）
6 年度	電算システム稼働、貸出冊数を 10 冊に拡大（4 月） 蔵書計画策定 「福井県公共図書館振興方策」を策定（2 月）
7 年度	館内組織を管理室に統合し、企画班、資料班、サービス班を設置（5 月） 視聴覚ライブラリーを生活学習館に移管（5 月） 若狭分館に生涯学習機能を加え、福井県立若狭図書学習センターと改称（10 月） 「福井県立図書館基本計画」を策定（3 月）
8 年度	国立国会図書館から米村隆二氏を館長に迎えた（4 月～10 年 3 月） 新県立図書館の建設地が福井市下馬町・小稲津町に決定（9 月）
9 年度	「県立図書館・県立公文書館（仮称）基本設計検討会議」を設置（10 月） 「県立図書館・県立公文書館（仮称）基本設計」を策定（3 月）
10 年度	「県立図書館・県立公文書館（仮称）実施設計」に着手（4 月） 「福井県立図書館新情報システム基本計画」を策定（6 月） 浙江図書館（中華人民共和国浙江省杭州市）の新館開館式に館長ほか 3 名が出席し、これを機に福井県立図書館・浙江図書館姉妹図書館協定を締結（12 月） 「県立図書館・県立公文書館（仮称）実施設計」を完了（3 月）

年 度	事 項
11 年度	「福井県立図書館新情報システム」を構築する業者を選定（10 月） 浙江図書館との資料交換を開始、館内に「浙江文庫」を設置（11 月） また、職員交流として浙江図書館職員 2 名が県立図書館で研修（2 月～3 月） 「福井県立図書館新情報システム基本設計書」を策定（3 月）
12 年度	県立図書館内に建設班を設置（10 月） 新県立図書館・県立公文書館（仮称）の起工式（11 月） 浙江図書館との職員交流として同館に県立図書館職員 2 名を 1 ヶ月間派遣（2～3 月） 平成 12 年の「子ども読書年」を契機に、福井県子どもの読書活動推進ネットワークを構築（2 月） 福井県立図書館新情報システム詳細設計書を策定（3 月）
13 年度	浙江図書館との職員交流として同館職員 2 名が、1 ヶ月間県立図書館で研修（11 月）
14 年度	管理室を利用サービス室に改称し、総合調整班、建設班、サービス班、郷土・環日本海班を設置（4 月） 福井市下馬町 51-11 に現在の県立図書館を竣工（9 月） 新館移転、開館準備のため休館（9 月～1 月） 新館勤務開始（12 月 2 日） 建設班を廃止（1 月 31 日） 新県立図書館が開館（2 月 1 日）県内公共図書館横断検索システム、インターネット予約サービス、宅配便による県内公共図書館への資料搬送を開始（2 月）
15 年度	総合調整班、企画班、サービス班、郷土・環日本海班を設置（6 月） 第 3 日曜日を開館とする（6 月） 火曜日から金曜日の開館時間を 1 時間延長（9 月） 国民の祝日を開館（1 月）
16 年度	浙江図書館との職員交流として同館に県立図書館職員 2 名を 2 週間派遣（3 月） 企画調整班、サービス班、郷土・環日本海班を設置（4 月） 福井県立図書館ボランティアが活動を開始（4 月） 福井県立図書館運営懇話会を設置（7 月） 夏休み期間（7/21～8/31）に月曜日の特別開館を開始 新館開館以来の入館者 100 万人突破（9 月 12 日）『常用字解』を 100 人に贈呈 フレンドリーバスの本格運行を開始（11 月） 福井市で平成 16 年度全国公共図書館児童・青少年部門研究集会を開催（11 月） まちなかキッズルーム（授乳室）を増設（3 月）
17 年度	「産業支援コーナー」、「白川文字学の室」を開設（4 月） 富山、石川、福井の 3 県立図書館で相互貸借に関する協定を締結し、週 2 回の定期便を運行開始（4 月） 「議事之体大意」取得を記念し、特別記念展「五箇条の御誓文と由利公正」を県立図書館および若狭図書学習センター両館で開催（8 月～9 月）
18 年度	郷土文学コーナーを拡充し「ふるさと文学コーナー」を開設（4 月） 県内市町立図書館 15 館を対象に「福井県立図書館遠隔地利用者返却サービス」を本格実施（4 月） 特別展「杉田玄白と解体新書 —近代への扉を開いた蘭学の開拓者—」を県立、若狭両館で開催（7 月～9 月） 「福井県立図書館遠隔地利用者返却サービス」の対象が福井市・小浜市以外の全市町立図書館に拡大（1 月）
19 年度	特別展「歴史資料の宝庫 松平文庫への誘い」を県立、若狭両館で開催（7 月～9 月） 福井大学附属図書館と相互協力協定を締結し、相互貸借を開始（10 月）福井大学附

年 度	事 項
20 年度	<p>属図書館と市町立図書館との相互貸借を開始（11 月） フレンドリーバスが 2 ルートでの運行を開始（2 月） 新館開館以来の入館者が 300 万人突破（2 月 23 日）を記念し特製バックを作成、公開抽選会を開催（3 月） 「特定資料コーナー」に「ビジネス支援」「法律情報」「医療情報」の 3 コーナーを新設（7 月） 図書館情報システムを更新、デジタルアーカイブの公開、携帯電話サービスを開始（7 月）</p>
21 年度	<p>県内高等教育機関（福井県立大学、福井工業大学、仁愛大学、仁愛女子短期大学、敦賀短期大学、福井医療短期大学、福井工業高等専門学校）の計 7 校）と相互協力協定を締結し（12 月）、相互貸借を開始（1 月） 企画調整班、サービス班、資料管理班、郷土・環日本海班を設置（4 月） 蔵書の増加による収容スペースの矮小化に伴う拡張整備のため、書庫棟 4 階に約 44 万冊分の集密書架を設置し（10 月）、運用を開始（12 月） 中高生を対象とした「ティーンズコーナー」を開設（1 月） 住民基本台帳カードを利用した貸出開始（3 月） 岐阜県図書館と相互貸借に関する協定書を締結し（3 月）、翌月より週 1 回の定期便を運行開始</p>
22 年度	<p>国民読書年記念事業として、各種関連行事を開催（4 月～12 月） 県内公共図書館で「行こうよ！読もうよ！図書館利用キャンペーン」を実施 「白川文字学の室」内に白川静博士の書斎を復元・公開（12 月） メールマガジン配信開始（3 月） 平成 22 年度の入館者数及び個人貸出冊数が共に県人口比で全国 1 位となる</p>
23 年度	<p>Twitter、Facebook 開始（5 月） 新館開館以来の入館者が 500 万人突破（10 月 23 日）特製ブックマーカーを作成 「特定資料コーナー」の「法律情報」「医療情報」を一般資料コーナーに移設し、就職支援資料を中心とした「ビジネス支援」、「統計・白書」「新書」を配置（3 月）</p>
24 年度	<p>福井県立図書館の貸出返却カウンター業務を委託開始（4 月） 新館移転開館 10 周年（2 月 1 日）を迎えるにあたり、各種記念事業を開催（11 月～3 月）</p>
25 年度	<p>闘病記と病院・薬や食品栄養等の分野の資料・雑誌を配置した「医療健康コーナー」、「文庫コーナー」を新設、「新書コーナー」を移設 図書館情報システムを更新し図書館・文書館システムとして運用開始（2 月） 文学館開設準備に伴い閲覧室の書架移設等リニューアルを実施（2 月） パソコン専用席を廃止。閲覧席のうち 52 席を共用席とし、公衆無線 LAN を導入</p>
26 年度	<p>郷土・環日本海班を郷土資料班に変更（4 月） 館内に、福井県ふるさと文学館開設（2 月 1 日） 敦賀市立看護大学附属図書館との相互協力に関する協定書を締結（2 月）</p>
27 年度	<p>愛知県図書館と相互貸借の推進に関する協定書を締結し（6 月）、翌月より週 1 回の定期便を運行開始 ティーンズコーナーに「ふくい为学校コーナー」を新設（7 月） 新館開館以来の入館者数が 700 万人突破（9 月 29 日）特製越前和紙ブックカバーを贈呈 フレンドリーバスが、新ルートでの運行開始（3 月）</p>
28 年度	<p>子ども読書推進のため「選定図書学校巡回事業」を開始（6 月） 医療健康コーナーに「診療ガイドラインコーナー」を開設（9 月） 白川文字学の室リニューアルオープン（10 月 21 日）</p>

29 年度	<p>一般資料コーナー内に「いきいきライフ応援コーナー」を開設（12月）</p> <p>福井医療大学図書館と福井県立図書館の相互協力に関する協定書を締結（4月）</p> <p>Fスクエアに「本の返却ポスト」を設置（7月）</p> <p>県内大学・短大・高専図書館9館で返却サービスを開始（9月）</p> <p>県庁に「本の返却ポスト」を設置（10月）</p> <p>新館開館以来の入館者数が800万人突破（10月9日）、特製しおりルーペを贈呈</p> <p>図書館・文書館開館15周年、ふるさと文学館開館3周年記念事業を開催（1～2月）</p> <p>豪雪により、本館は閉館時刻を繰り上げ（2月7～9日17時閉館）、臨時休館（2月12日）、フレンドリーバスを運休（2月6～15日）、一部ルートを変更し運行（2月16～27日）</p>
30 年度	<p>台風のため、9月4日を臨時休館、9月30日を14時閉館</p> <p>第73回国民体育大会（福井しあわせ元気国体）で来県された寛仁親王妃殿下が、白川文字学の室を訪問（10月6日）</p> <p>一般資料コーナーに「学校教育応援コーナー」を設置（11月9日）</p> <p>一般資料コーナーにスタディルームを設置（3月～令和3年3月）</p> <p>システム更新のため、3月18日～31日を臨時休館。但し、文書館（システムを利用しての文書館目録の検索は不可）、白川文字学の室、多目的ホール、研修室は3月26日～31日を利用可能とし、新聞閲覧等の便宜を図った</p> <p>住民基本台帳カードを図書館利用カードとして利用できるサービスを終了（3月）</p> <p>フレンドリーバス1台をノンステップバスに更新（3月）</p>
令和元年度	<p>図書館情報システムを更新し、図書館・文書館・ふるさと文学館情報システムとして運用開始（4月）</p> <p>班をグループに改称し、企画調整グループ、サービスグループ、資料管理グループ、郷土資料グループを設置（6月）</p> <p>若狭図書学習センター開館30周年（6月2日）にあたり、各種記念事業を開催</p> <p>台風のため、10月12日を12時閉館、10月12～13日の行事を中止（10月）</p> <p>松平文庫を県文書館に移管（11月）</p>
2 年度	<p>新型コロナウイルス感染症対策のため、3月28日～29日を臨時休館（3月）</p> <p>新型コロナウイルス感染症対策のため、4月4日～5月10日を臨時休館、開館時間を短縮（5月11～31日17時閉館、6月2～18日18時閉館）、フレンドリーバス運休（4月4日～5月10日）、増便（5月23日～8月24日）</p> <p>マイナンバーカードを図書館利用カードとして利用できるサービスを開始（7月）</p> <p>一般閲覧室内に「読書バリアフリーコーナー」を設置（11月）</p> <p>豪雪により、本館は臨時休館および開館時間を短縮（1月8日18時閉館、9日10時開館15時閉館、10～11日臨時休館、13～15日17時閉館）、フレンドリーバスを運休（1月9～15日）</p> <p>押印廃止等、図書館規則・規程等を全面的に改正（3月）</p> <p>「おはなしの部屋」の扉を撤去、Box in box を移設し Display boxes として使用開始（3月）</p>
3 年度	<p>子ども読書推進室を設置（4月）</p> <p>『100万回死んだねこ：福井県立図書館覚え違いタイトル集』を刊行（10月）</p> <p>Library of the Year2021 優秀賞を受賞（11月）</p>

5 関係団体

(1) 福井県立図書館運営懇話会

① 令和3年度委員

役職名	氏名	所属役職名
会長	勝木 健俊	福井商工会議所常議員
副会長	石田 弥生	福井県図書館協会副会長（若狭町立図書館長）
委員	佐藤 実紀代	ホシド店主
〃	塩出 周子	福井県読書会連絡協議会会長
〃	杉谷 佳代子	小教研学校図書館部会若狭ブロック部長（小浜市立加斗小学校教頭）
〃	多田 健太郎	株式会社米五代表取締役社長（福井商工会議所青年部）
〃	長岡 亜生	福井県立大学学術教養センター教授
〃	宮下 奈都	作家
〃	湧口 真	福井県PTA連合会広報委員長

② 懇話会開催日

令和3年10月13日（水）、令和4年3月4日（金）

(2) 福井県図書館協会

① 令和3年度役員

役職名	氏名	所属役職名
会長	姫川 祐一	福井県立図書館長
副会長	石田 弥生	若狭町立図書館長
〃	末 信一郎	福井大学附属図書館長
監事	中野 裕三	福井市立図書館長
常任幹事	谷口 文弘	福井県立図書館副館長
〃	高村 美由紀	〃 総括司書
〃	竹内 嘉和	福井県立若狭図書館学習センター所長
幹事	松井 一代	福井県立図書館主任
〃	芹川 悦子	〃 主任

② 令和3年度事業

ア 総会

令和3年6月3日（木）（オンライン開催）

イ 福井県図書館関係職員研修会

第1回 令和3年10月6日（水）

演題：「伝わらないと伝えたことにならない～

図書館とSNSを活用したコミュニケーション」

講師：鎌倉幸子氏（かまくらさちこ株式会社代表取締役）

参加者：35名

第2回 令和3年11月16日（火）

テーマ：「図書館に関わる著作権制度の現状と見直し

－令和3年著作権法第31条改正を中心に」

講師：生貝直人氏（一橋大学大学院法学研究科准教授）

参加者：45名

ウ 協会報「お泉水」

No.52 発行

(3) 福井県読書会連絡協議会

① 令和3年度役員

役職名	氏名	グループ・所属名
会長	塩出 周子	古谷・吉沢文庫を読む会 (坂井市)
副会長	古谷 義次	若狭読書会 (小浜市)
〃	吉水 祥子	華昇の会 (敦賀市)
理事	石田 弥生	若狭町立図書館
〃	乾 孝子	大野市図書館
〃	上田 康彦	南越前町立図書館
〃	山下 真希	福井市立桜木図書館
監事	五十嵐よしゑ	和田たんぽぽ読書会 (福井市)
〃	奥田 喜代美	織田婦人読書会 (越前市)
顧問	姫川 祐一	福井県立図書館
事務局	谷口 文弘	〃
〃	山下 三奈	〃
〃	松井 一代	〃

② 令和3年度事業

ア 理事会

令和3年7月 (書面開催)、令和3年12月9日 (木)

イ 合同読書会

令和4年2月12日 (土)

テキスト 『アジアの砂』 多田裕計/著

参加者 32名

(4) 福井県郷土誌懇談会

① 令和3年度役員

役職名	氏名	備考
理事代表	姫川 祐一	県立図書館長
理事	金田 久璋 北村 明恵 高村 美由紀 中島 嘉文 牧野 行治 柳 沢 英美子	
会計監査	角平 野 明 浩 俊 幸	
出版事業編集委員	角金 田 明 浩 久璋 中島 嘉文 本川 幹 男 柳 沢 英美子	会計兼務 理事兼務 理事兼務 理事兼務
幹事	谷口 文弘 前田 眞佐子 長野 栄 俊	

② 令和3年度事業

ア 理事会・総会

理事会 令和3年7月（書面開催）

総会 令和3年7月（書面開催）

イ 講演会

令和3年10月31日（日）

演題 若狭武田氏の興亡一四〇年

講師 河村昭一氏（兵庫教育大学名誉教授 本会会員）

参加者 64名

ウ 機関誌『若越郷土研究』

第66巻1、2号発行

福井県立図書館年報

令和4年度（令和3年度事業実績）

発行日 令和4年6月

編集・発行 福井県立図書館

〒918-8113 福井市下馬町 51-11

TEL (0776) 33-8860

<https://www.library-archives.pref.fukui.lg.jp>